

2560

รายงานความยั่งยืน

บริษัท ศรีตรังแอมโกลิธรี จำกัด (มหาชน)

The Green Rubber Company



“เราเป็นองค์กรแห่งความมุ่งมั่นและทุ่มเทในการขับเคลื่อนทุกความเป็นไปได้”

>> ศรีตรัง...บริษัทยางสีเขียว>>

รายงานความยั่งยืนประจำปี 2560

สารบัญ



ข้อมูลองค์กร

- 02 สารจากประธานกรรมการบริหาร และกรรมการผู้จัดการ
- 03 รู้จักศรีตรัง
- 08 การบริหารด้านความรับผิดชอบต่อสังคมอย่างยั่งยืน
- 12 การดำเนินงานกับผู้มีส่วนได้เสีย
- 15 การจัดทำรายงานความยั่งยืน
- 17 การเข้าร่วมกับหน่วยงานภายนอก ในการพัฒนาเศรษฐกิจ สังคม และสิ่งแวดล้อม

การดำเนินงานขององค์กร

- 18 ภาพรวมธุรกิจและผลการดำเนินงานด้านเศรษฐกิจ
- 19 การกำกับดูแลกิจการที่ดี
- 21 การป้องกันและต่อต้านการทุจริตคอร์รัปชัน
- 22 การบริหารความเสี่ยง
- 24 นวัตกรรมด้านสังคมและสิ่งแวดล้อม

การดำเนินงานด้านสังคม

- 25 สิทธิมนุษยชนและการดูแลบุคลากร
- 32 การบริหารจัดการห่วงโซ่อุปทาน
- 34 การร่วมพัฒนาชุมชนและสังคม

การดำเนินงานด้านสิ่งแวดล้อม

- 37 การบริหารจัดการสิ่งแวดล้อม
- 38 การบริหารจัดการน้ำขององค์กร
- 39 การเปลี่ยนแปลงสภาพภูมิอากาศ และการอนุรักษ์พลังงาน
- 41 การจัดการมลพิษทางอากาศ
- 42 การจัดการของเสีย



- 43 รางวัลและผลงานที่ภูมิใจ ปี 2560
- 45 GRI Content Index

สารจากประธานกรรมการบริหาร และกรรมการผู้จัดการ



ดร. ไวยวุฒิ สินเจริญกุล
ประธานกรรมการ

ปี 2560 ก้าวเข้าสู่ปีที่ 30 ของการดำเนินธุรกิจ ศรีตรังยังคงยืนหยัดในการพัฒนาและเพิ่มความแข็งแกร่งให้กับธุรกิจและเป็นส่วนหนึ่งในการขับเคลื่อนเศรษฐกิจของประเทศไทย ควบคู่ไปกับการสร้างอาชีพ การร่วมพัฒนาสังคม และเสริมสร้างชุมชนให้เข้มแข็ง เรายังคงมุ่งมั่นสู่การเป็น “The Green Rubber Company” หรือ องค์กรแห่งยางสีเขียว อันหมายถึงการเป็นผู้ประกอบธุรกิจยางพาราครบวงจร ที่ทำธุรกิจด้วยความโปร่งใส ยุติธรรม มีธรรมาภิบาล ผลិតสินค้าและบริการที่มีคุณภาพ เป็นมิตรต่อสิ่งแวดล้อม ให้ความสำคัญกับผู้มีส่วนได้เสียทุกกลุ่ม รวมไปถึงการมีระบบการบริหารจัดการความเสี่ยงที่ดี เพื่อนำไปสู่ความยั่งยืนของธุรกิจ

ด้านเศรษฐกิจ บริษัทฯ ดำเนินธุรกิจภายใต้หลักการบรรษัทภิบาล เสริมสร้างทีมงานวิจัยและพัฒนา ส่งเสริมและพัฒนาบุคลากรให้เกิดการสร้างสรรค่นวัตกรรมใหม่ๆ ในการพัฒนากระบวนการทำงานตลอดสายห่วงโซ่อุปทาน เพื่อสร้างผลิตภัณฑ์และบริการที่มีคุณภาพที่สามารถตอบสนองความพึงพอใจของลูกค้าในทั้งในและต่างประเทศ

ด้านสังคม บริษัทฯ ให้ความสำคัญทั้งสังคมภายในและภายนอก การดูแลและพัฒนาบุคลากรอันเป็นส่วนสำคัญในการขับเคลื่อนองค์กรให้เติบโตอย่างยั่งยืน ควบคู่ไปกับการคำนึงถึงความเป็นอยู่ การใส่ใจ ดูแลและพัฒนาชุมชนโดยรอบ รวมไปถึงสังคมใกล้และไกล

ด้านสิ่งแวดล้อม บริษัทฯ มุ่งเน้นระบบการจัดการสิ่งแวดล้อมที่ดี การอนุรักษ์ทรัพยากรและพลังงาน การเพิ่มพื้นที่สีเขียว และการลดปล่อยก๊าซเรือนกระจกอันเป็นสาเหตุของการเกิดการเปลี่ยนแปลงของสภาพภูมิอากาศ ตลอดจนส่งเสริมการร่วมรักษาสิ่งแวดล้อม

ทั้งนี้ การได้รับคัดเลือกให้อยู่ใน Thailand Sustainability Investment หรือรายชื่อ “หุ้นยั่งยืน” จากตลาดหลักทรัพย์แห่งประเทศไทย และการดำเนินโครงการ CSR-DIW ของกระทรวงอุตสาหกรรมเป็นสิ่งที่ท้าทายให้บริษัทฯ มุ่งมั่นในการปรับปรุงและพัฒนาการดำเนินธุรกิจอย่างต่อเนื่อง ด้วยกลยุทธ์ 4 Green เพื่อสร้างความเชื่อมั่นให้กับผู้มีส่วนได้เสียทุกกลุ่มและรักษาสถานะผู้นำธุรกิจยางพาราแบบครบวงจรรายใหญ่ของโลกที่ดำเนินธุรกิจอย่างยั่งยืนต่อไป



รู้จักศรีตรัง

วิสัยทัศน์

“เราเป็นองค์กรแห่งความมุ่งมั่นและทุ่มเท
ในการขับเคลื่อนทุกความเป็นไปได้”

>> ศรีตรัง...บริษัทอย่างสีเขียว >>



Download here

📄 **ชื่อบริษัท :** บริษัท ศรีตรังแอโกรอินดัสทรี จำกัด (มหาชน)

📍 **ชื่อในตลาดหุ้น :** STA

📅 **วันก่อตั้ง :** 30 เมษายน 2530

📍 **สำนักงานใหญ่ :**

บริษัท ศรีตรังแอโกรอินดัสทรี จำกัด (มหาชน)

เลขที่ 10 ซอย 10 ถนนเพชรเกษม ตำบลหาดใหญ่ อำเภอหาดใหญ่
จังหวัดสงขลา 90110 ประเทศไทย

☎ **โทรศัพท์ :** 0-7434-4663

📞 **โทรสาร :** 0-7434-4676, 0-7434-4677, 0-7423-7423



พันธกิจ ปี 2560

ด้วยนโยบายมาตรฐานศรีตรังปี 2016 ก่อให้เกิดแรงบันดาลใจ
และปฏิภาณร่วมกัน เพื่อสร้างการเปลี่ยนแปลงในกลุ่มบริษัทศรีตรัง
อย่างมีประสิทธิภาพ เกิดเป็นประสิทธิผลการดำเนินงานภายใต้
“ต้นทุนเดียว” และ “เทคโนโลยีเดียว”

ค่านิยมองค์กร

Specialist (เชี่ยวชาญ)

เรามีความเชี่ยวชาญในธุรกิจของเรา

Teamwork (ร่วมแรงร่วมใจ)

ทำงานเป็นทีมฟันฝ่าทุกอุปสรรค

Accountability (ซื่อสัตย์ รับผิดชอบ)

เราทำงานด้วยความซื่อสัตย์และรับผิดชอบต่อธุรกิจ

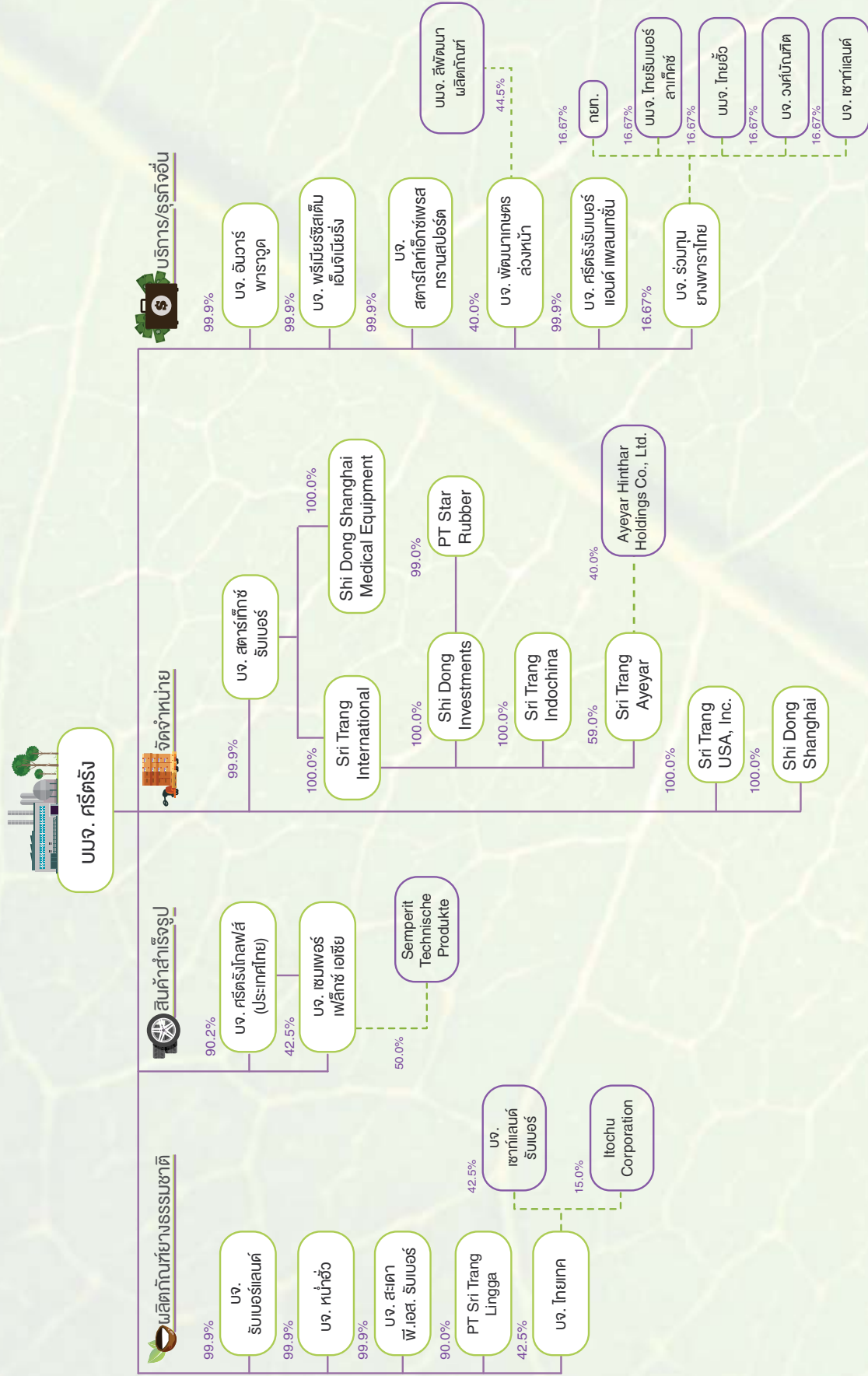
“

เรามีความพร้อมที่จะเติบโตอย่างยิ่งใหญ่ในปีหน้าและ
มุ่งสู่เป้าหมาย STA 20 เราได้สร้างสรรคปรากฏการณ์
Target 9.5 เพื่อจะนำไปใช้กับทุกฝ่ายตลอดปี 2017
ผมเชื่อว่าผู้บริหารของเราทุกคนพร้อมที่จะทุ่มเทพลัง
เพื่อพิชิตความท้าทายใหม่ในปี 2017 นี้

”

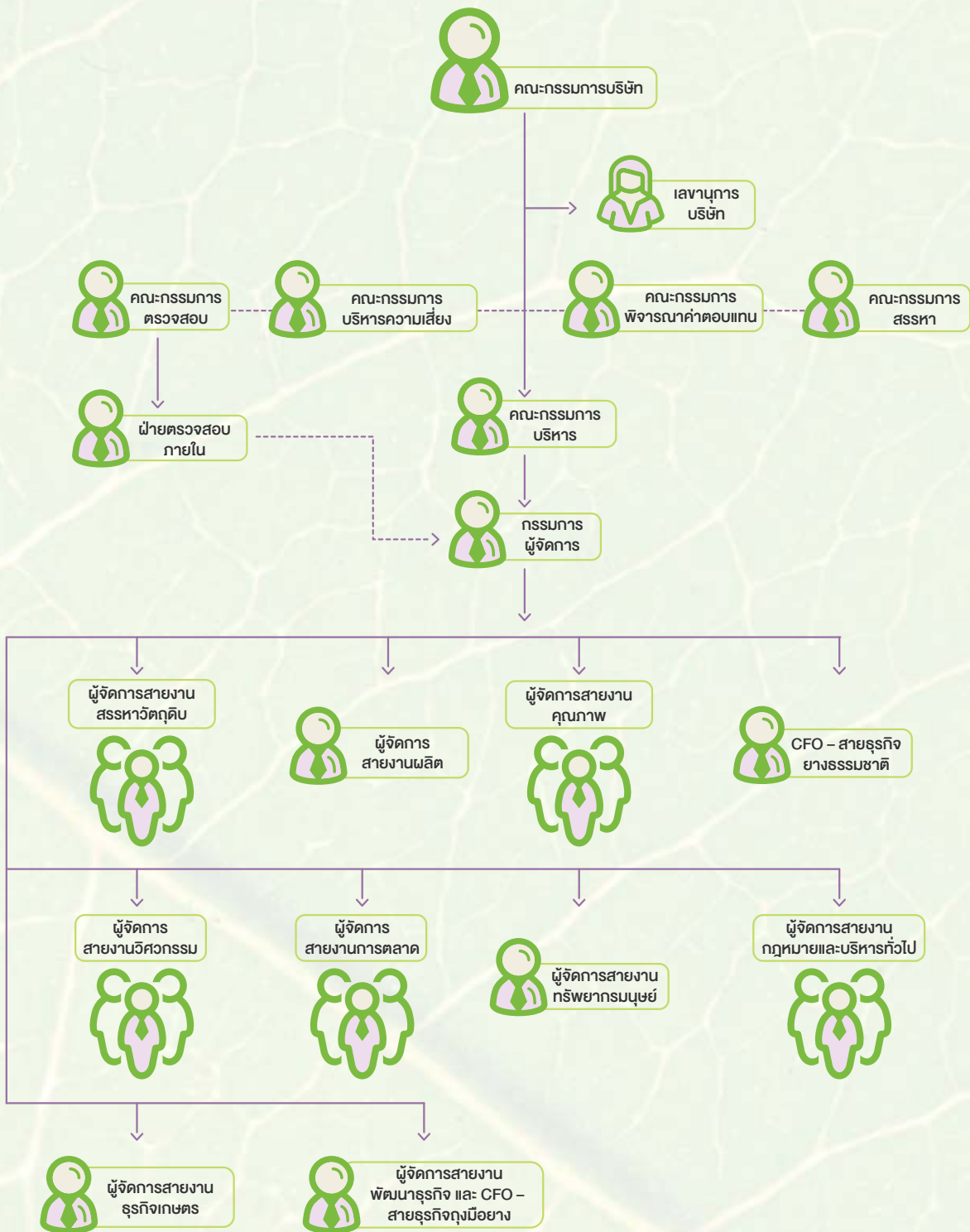
โครงสร้างการถือหุ้นของบริษัทฯ

ณ วันที่ 31 ธันวาคม 2560



ผังโครงสร้างองค์กร

ณ วันที่ 31 ธันวาคม 2560



ผลิตภัณฑ์และบริการ



ธุรกิจต้นน้ำ



สวนยางพารา

ณ วันที่ 31 ธันวาคม 2560 บริษัทฯ มีพื้นที่สำหรับธุรกิจสวนยางพาราประมาณ 50,000 ไร่ ครอบคลุมพื้นที่กว่า 19 จังหวัดในประเทศไทย ซึ่งส่วนใหญ่ตั้งอยู่ในเขตภาคเหนือและภาคตะวันออกเฉียงเหนือ โดยมีสัดส่วนสวนยางที่ปลูกไปแล้วทั้งสิ้นร้อยละ 89 บางส่วนเริ่มทยอยให้ผลผลิตตั้งแต่ปี 2558 ซึ่งได้ส่งผลดีต่อกลยุทธ์การสรรหาวัตถุดิบสำหรับธุรกิจกลางน้ำซึ่งเป็นธุรกิจหลักของบริษัทฯ

ธุรกิจกลางน้ำ

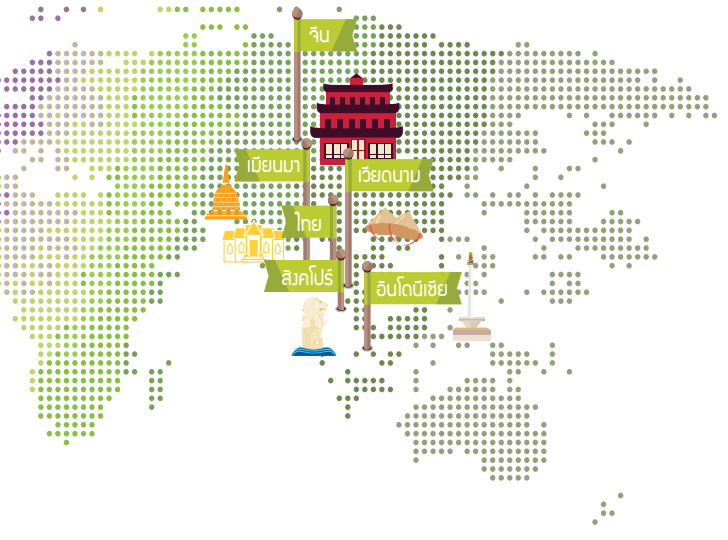
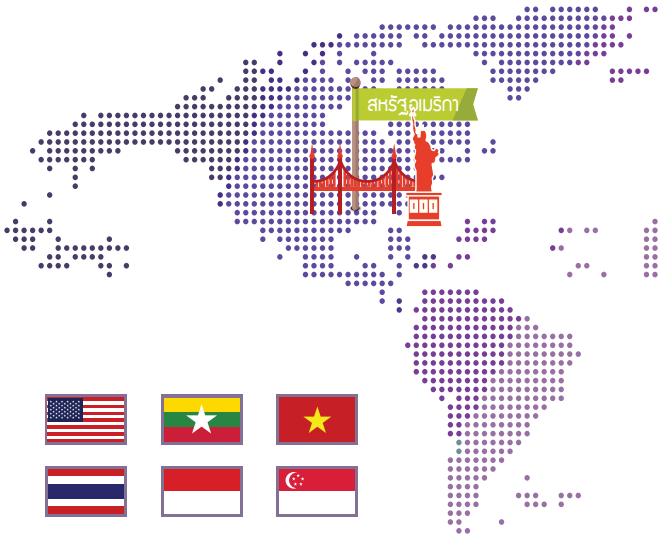


การผลิตผลิตภัณฑ์ยางธรรมชาติ

ณ วันที่ 31 ธันวาคม 2560 กลุ่มบริษัทศรีตริ่งฯ มีโรงงานผลิตยางธรรมชาติทั้งสิ้นจำนวน 36 โรง แบ่งออกเป็นในประเทศไทยจำนวน 32 โรง ในประเทศอินโดนีเซียจำนวน 3 โรง และในประเทศเมียนมาจำนวน 1 โรง มีประมาณการกำลังการผลิตรวม 2.6 ล้านตันต่อปี สำหรับปี 2560 บริษัทฯ มีอัตราการใช้กำลังการผลิตที่ระดับประมาณร้อยละ 67

ผลิตภัณฑ์ยางธรรมชาติเป็นผลิตภัณฑ์หลักที่ทำรายได้ให้กับบริษัทฯ คิดเป็นร้อยละ 89 ของรายได้จากการขายและบริการในปี 2560 บริษัทฯ ผลิตและจำหน่ายผลิตภัณฑ์ยางธรรมชาติพื้นฐานที่ครอบคลุมทุกประเภท ได้แก่ ยางแท่ง ยางแผ่นรมควันและน้ำยางข้น เพื่อจำหน่ายให้แก่ผู้ผลิตยางล้อและผู้ผลิตถุงมือยางทั้งในประเทศไทยและต่างประเทศ





ธุรกิจปลายน้ำ



ธุรกิจปลายน้ำที่สำคัญของบริษัทฯ มี 2 ประเภท ได้แก่ กงมื่ออย่างทางการแพทย์ และท่อไฮดรอลิกแรงดันสูง

กงมื่ออย่างทางการแพทย์

บริษัทฯ ผลิตและจำหน่ายกงมื่ออย่างธรรมชาติและกงมื่ออย่างไนไตรล์ที่ใช้ในทางการแพทย์และทางอุตสาหกรรม ทั้งแบบมีแป้นและไม่มีแป้นให้แก่ลูกค้าทั้งในประเทศและต่างประเทศ โดยดำเนินการผลิตทั้งในลักษณะการรับจ้างผลิต (Original Equipment Manufacturer : OEM) ให้กับลูกค้าทั้งในประเทศและต่างประเทศตามคุณสมบัติและความต้องการของลูกค้า รวมทั้งการผลิตและจัดจำหน่ายภายใต้เครื่องหมายการค้าของบริษัท อาทิ “ศรีตรัง โกลฟส์” ทั้งในประเทศและต่างประเทศ

นอกจากนี้ หากพิจารณาจากกำลังการผลิตกงมื่ออย่างของบริษัทฯ ถือได้ว่าบริษัทฯ เป็นผู้ผลิตกงมื่ออย่างรายใหญ่ที่สุดในประเทศไทย และจัดเป็นผู้ผลิตกงมื่ออย่างในอันดับต้นๆ ของโลก

ท่อไฮดรอลิกแรงดันสูง

บจ. เซมเพอร์เฟล็กซ์ เอเชีย ซึ่งก่อตั้งโดยความร่วมมือของ บมจ. ศรีตรัง และ บริษัทจากประเทศออสเตรเลีย เป็นผู้ผลิตท่อไฮดรอลิกแรงดันสูงที่ใหญ่ที่สุดในประเทศไทย ซึ่งส่วนมากนำไปใช้สำหรับโรงงานอุตสาหกรรมหนัก

ธุรกิจอื่นที่สนับสนุน

การดำเนินงานหลัก



บริษัทฯ ได้จัดตั้งบริษัทย่อยหลายบริษัทเพื่อดำเนินธุรกิจในการให้บริการและสนับสนุนการดำเนินงานหลักของกลุ่มบริษัทฯ

การขายและจัดจำหน่าย

บริษัทฯ ได้จัดตั้งเครือข่ายการซื้อขายและจัดจำหน่ายผลิตภัณฑ์ยางธรรมชาติและกงมื่ออย่างใน 4 ตลาดหลัก ซึ่งได้แก่ ประเทศสิงคโปร์ สาธารณรัฐประชาชนจีน สหรัฐอเมริกา และเวียดนาม โดยดำเนินการผ่านบริษัทย่อยของบริษัทฯ ได้แก่ Sri Trang International, Shi Dong Shanghai, Shi Dong Shanghai Medical Equipment และ Sri Trang Indochina

การขนส่ง

บจ. สตาร์โลโก้ เอ็กซ์เพรส ทรานสปอร์ต เป็นผู้ให้บริการขนส่งและโลจิสติกส์สำหรับการขายผลิตภัณฑ์ยางธรรมชาติของบริษัทฯ ภายในประเทศไทย โดยบริการดังกล่าวรวมถึงการจัดเตรียมเคลื่อนย้ายสินค้าลงเรือและการจัดเตรียมเอกสารต่างๆ ที่เกี่ยวกับการนำเข้าและส่งออก

การบำรุงรักษาและพัฒนาวิจัยการผลิต

บจ. พรีเมียร์ซิสเต็มเอ็นจิเนียริง เป็นผู้ให้บริการบำรุงรักษาเครื่องจักรและอุปกรณ์ รวมถึงคิดค้นพัฒนากระบวนการผลิตอันล้ำสมัยให้แก่กลุ่มบริษัทฯ นอกจากนี้ ยังเป็นผู้วิจัยและพัฒนาผลิตภัณฑ์ให้ได้คุณภาพเฉพาะตัวตามที่ลูกค้ากำหนด

ธุรกิจแปรรูปและผลิตไม้ยางพารา

บจ. อันวาร์พาราเวูด แปรรูปอบแห้งไม้ยางพาราและไม้ที่ปลูกขึ้นเพื่อส่งให้กับอุตสาหกรรมเฟอร์นิเจอร์ และธุรกิจผลิตบรรจุภัณฑ์ที่ทำจากไม้ยางพาราและไม้ชนิดอื่น เพื่อใช้เป็นพาเลทในการวางสินค้าภายในกลุ่มบริษัทฯ

การบริหารด้านความรับผิดชอบต่อสังคมอย่างยั่งยืน

คณะกรรมการของบริษัทฯ ได้กำหนดนโยบายและแนวปฏิบัติ ด้านความรับผิดชอบต่อสังคมซึ่งถือเป็นพันธกิจหลักของกลุ่มบริษัทศรีตรัง ตั้งอยู่บนหลักการ 5 ประการของความเป็น “GREEN” Natural Rubber อันได้แก่

การกำกับดูแลกิจการที่ดี

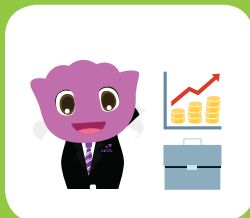
การดำเนินธุรกิจที่เป็นมิตร
ต่อสิ่งแวดล้อมและมีความปลอดภัย

ปลูกฝังจิตสำนึกของความเป็น
ให้แกพนักงานในองค์กร

Green

ความรับผิดชอบต่อห่วงโซ่
อุปทานตั้งแต่ต้นน้ำถึงปลายน้ำ

ยึดมั่นในความโปร่งใส
ในการดำเนินธุรกิจ



1. Good Corporate Governance : การกำกับดูแลกิจการที่ดี

บริษัทฯ จัดให้มีระบบการกำกับดูแลกิจการที่ดี มุ่งเน้นที่การจัดระบบ ที่ให้ความสำคัญแก่โครงสร้างของคณะกรรมการ ฝ่ายจัดการ และผู้ถือหุ้น เพื่อสร้างความสามารถในการแข่งขัน และนำไปสู่ความเจริญเติบโตและเพิ่มมูลค่าให้แก่ผู้ถือหุ้นในระยะยาว โดยคำนึงถึงผู้มีส่วนได้เสียอื่นประกอบกัน รวมถึงบทบาทในด้านชุมชนและสังคม

2. Responsibility to Supply Chain :

ความรับผิดชอบต่อห่วงโซ่อุปทานตั้งแต่ต้นน้ำถึงปลายน้ำ

แม้ว่าธุรกิจหลักของบริษัทฯ คือการผลิตผลิตภัณฑ์ยางธรรมชาติพื้นฐาน (Midstream processing) แต่บริษัทฯ ได้ขยายสายธุรกิจจนกระทั่งครอบคลุมธุรกิจยางธรรมชาติอย่างครบวงจรตั้งแต่การปลูกสวนยาง จนกระทั่งการผลิตสินค้าสำเร็จรูป ดังนั้น บริษัทฯ จึงต้องคำนึงถึงคุณภาพผลิตภัณฑ์ที่ได้มาตรฐานอย่างเคร่งครัดเพื่อสนองตอบต่อธุรกิจปลายน้ำ ที่ให้ความสำคัญกับคุณภาพของสินค้าเป็นอย่างสูง ไม่ว่าจะธุรกิจการผลิตถุงมือที่ใช้ในทางการแพทย์ หรือผลิตภัณฑ์ยางธรรมชาติซึ่งเป็นวัตถุดิบ การผลิตล้อรถยนต์ซึ่งต้องมีความปลอดภัยต่อผู้ใช้งาน ดังนั้นการบริหารจัดการห่วงโซ่อุปทานด้วยความรับผิดชอบต่อสังคมนั้นครอบคลุมถึง

2.1 เกษตรกรชาวสวนและพ่อค้าขายพารา

บริษัทฯ มุ่งเน้นการจัดซื้อยางธรรมชาติซึ่งเป็นวัตถุดิบหลักในกระบวนการผลิตของบริษัทภายใต้การค้าขายอย่างยุติธรรม โปร่งใส มีหลักการชัดเจน และสามารถตรวจสอบได้ สนับสนุนให้เกษตรกรทำการผลิตยางพาราที่มีคุณภาพ ปราศจากสิ่งเจือปน และเก็บรักษาอย่างถูกวิธี เพื่อให้ได้ยางที่มีคุณภาพเป็นที่ต้องการของโรงงาน รวมถึงส่งเสริมให้เกษตรกรมีความรู้ความเข้าใจในการทำธุรกิจยางพาราอย่างถูกหลักวิชาการ เป็นการเพิ่มผลผลิตให้แก่เกษตรกร อันจะเป็นการเพิ่มรายได้ตลอดจนพัฒนาคุณภาพชีวิตและความเป็นอยู่อย่างยั่งยืน

2.2 ลูกค้า

บริษัทฯ มุ่งเน้นการผลิตสินค้าที่มีคุณภาพสูง และสร้างสรรค์บริการที่ดีที่สุดเพื่อความพึงพอใจสูงสุดของลูกค้า มีความจริงใจต่อการจัดการข้อร้องเรียนของลูกค้า รวมทั้งพยายามที่จะปรับปรุงและแก้ไขข้อบกพร่องต่างๆ ที่อาจจะเกิดขึ้นจากการผลิต และ/หรือการบริการ อย่างทันท่วงทีเพื่อให้การผลิตของลูกค้าเป็นไปอย่างมีประสิทธิภาพและประสิทธิผลสูงสุด

3. Environmental Friendly and Safe Operation:

การดำเนินงานธุรกิจที่เป็นมิตรต่อสิ่งแวดล้อมและมีความปลอดภัย

เนื่องด้วยธุรกิจของบริษัทฯ เกี่ยวพันกับธรรมชาติและสิ่งแวดล้อมโดยตรง บริษัทฯ จึงยึดถือแนวปฏิบัติด้านสิ่งแวดล้อมอย่างเคร่งครัด โดยมุ่งเน้นการนำระบบการจัดการสิ่งแวดล้อมที่มีประสิทธิภาพเข้ามาดำเนินการ กำหนดให้มีมาตรการป้องกันและลดผลกระทบด้านสิ่งแวดล้อมที่เกิดจากกิจกรรมต่างๆ ขององค์กร การอนุรักษ์พลังงาน เพื่อให้สอดคล้องกับกฎหมายและข้อกำหนดอื่นๆ นอกจากนี้ ยังตั้งเป้าหมายในการพัฒนาและส่งเสริมการเพิ่มพื้นที่สีเขียวภายในโรงงานเพื่อรักษาความชุ่มชื้นเพิ่มอากาศบริสุทธิ์และลดกลิ่นที่เกิดจากกระบวนการผลิต รวมทั้งยึดถือการปฏิบัติเพื่อลดการใช้สารเคมีที่อาจส่งผลกระทบต่อสิ่งแวดล้อมและชุมชนในระยะยาวตั้งแต่การปลูกสวนยาง การผลิตผลิตภัณฑ์ยางธรรมชาติ และการผลิตผลิตภัณฑ์สำเร็จรูป มิใช่เพียงแต่การผลิตที่เป็นมิตรต่อสิ่งแวดล้อม บริษัทฯ ยังตระหนักถึงความเป็นส่วนหนึ่งของชุมชนเสมอมา ดังนั้น บริษัทฯ จึงยึดแนวปฏิบัติเพื่อรักษาและดำรงไว้ซึ่งระบบนิเวศน์และสิ่งแวดล้อมของสังคมชุมชนรอบข้างที่บริษัทฯ ประกอบกิจการอยู่ ซึ่งนอกจากจะเป็นการสร้างชุมชนที่น่าอยู่แล้วยังเป็นการช่วยให้บริษัทฯ สามารถดำเนินธุรกิจได้อย่างราบรื่นและมั่นคงในระยะยาวอีกด้วย

ด้านอาชีวอนามัยและความปลอดภัย บริษัทฯ ดำเนินการอย่างรับผิดชอบโดยอยู่ภายใต้กรอบแห่งกฎหมายข้อบังคับและข้อกำหนดอื่นๆ ที่เกี่ยวข้องกับอาชีวอนามัยและความปลอดภัย จึงจัดให้มีการฝึกอบรมมีระเบียบปฏิบัติและแผนดำเนินการเกี่ยวกับอาชีวอนามัยและความปลอดภัยในการทำงานอย่างเพียงพอและมีประสิทธิภาพ รวมถึงการสร้างสภาพแวดล้อมการทำงานที่มีความปลอดภัยสำหรับพนักงาน ผู้รับเหมา และผู้เกี่ยวข้องอื่นๆ



4. Engagement with Transparency: ยึดมั่นในความโปร่งใสในการดำเนินธุรกิจ

บริษัทฯ ยึดมั่นในการประกอบธุรกิจด้วยความยุติธรรม โปร่งใส ตรวจสอบได้ในทุกกระบวนการ บริษัทฯ เชื่อว่าการประกอบธุรกิจด้วยความเป็นธรรมและมีจริยธรรม ใส่ใจในการปฏิบัติตามกฎหมายและเคารพกฎระเบียบของสังคมจะช่วยสร้างความเชื่อมั่นกับผู้เกี่ยวข้องและลดความขัดแย้งทางผลประโยชน์ในการดำเนินธุรกิจ อันจะเป็นผลดีต่อการดำเนินธุรกิจของบริษัทฯ ในระยะยาว บริษัทฯ ส่งเสริมให้พนักงานทุกระดับปฏิบัติงานด้วยความซื่อสัตย์สุจริต และยึดมั่นในจรรยาบรรณในการดำเนินธุรกิจอย่างเคร่งครัด ไม่แสวงหาผลประโยชน์ส่วนตัวที่อาจขัดแย้งกับผลประโยชน์ของบริษัทฯ และผู้มีส่วนได้เสีย หรือก่อให้เกิดการพ่นปรนทางธุรกิจที่ไม่เหมาะสม นอกจากนี้ บริษัทฯ ยังมีนโยบายต่อต้านการคอร์รัปชันทุกรูปแบบ เพื่อสร้างมาตรฐานในการดำเนินธุรกิจที่โปร่งใสและเป็นประโยชน์ต่อองค์กรและอุตสาหกรรมในระยะยาว

5. Nurture Sustainability Attitudes Towards Organization: ปลูกฝังจิตสำนึกของความยั่งยืนให้แก่พนักงานในองค์กร

บริษัทฯ เชื่อมั่นว่าความรับผิดชอบต่อสังคมที่มีประสิทธิภาพและยั่งยืนนั้น มีรากฐานที่สำคัญมาจากการปลูกฝังจิตสำนึกแก่พนักงานในทุกหน่วยงานและทุกระดับความรับผิดชอบ พนักงานทุกระดับต้องมีทัศนคติในเชิงบวกต่อการปฏิบัติตามแนวนโยบายและมีจิตสำนึกที่ดีต่อสังคมและผู้ที่เกี่ยวข้องเสมอในงานที่ตนรับผิดชอบ รวมถึงมีจิตอาสาที่จะเข้าไปมีบทบาทและมีส่วนร่วมในการพัฒนาชุมชนและการปรับปรุงคุณภาพชีวิตของผู้ร่วมธุรกิจให้ดีขึ้นตลอดจนร่วมมือร่วมใจในการปรับเปลี่ยนพฤติกรรมการทำงานและการใช้ชีวิตประจำวันให้สอดคล้องกับแนวทางการอนุรักษ์สิ่งแวดล้อม การลดพลังงานต้นทุนสิ้นเปลือง และการเพิ่มประสิทธิภาพขององค์กร นอกจากนี้ บริษัทฯ ส่งเสริมและสนับสนุนให้พนักงานเป็นคนดีมีคุณภาพของสังคม มีส่วนร่วมทำงานอาสาสมัคร และกิจกรรมสาธารณประโยชน์ร่วมกับชุมชน ตลอดจนเข้าร่วมช่วยเหลือผู้ประสบปัญหาภัยธรรมชาติหรือความขาดแคลนต่างๆ ในพื้นที่อย่างเหมาะสมและต่อเนื่อง เพื่อสร้างสังคมแห่งความเอื้อเฟื้อเผื่อแผ่ และสังคมแห่งการดูแลซึ่งกันและกันให้คงอยู่ตลอดไป

เพื่อให้การดำเนินธุรกิจเกิดความยั่งยืนและมีแนวทางปฏิบัติที่ชัดเจน บริษัทฯ ได้ใช้ กลยุทธ์ 4 GREEN เพื่อมุ่งสู่ >> **บริษัทยางสีเขียว** >> ดังนี้



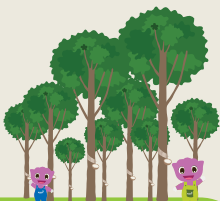
Green Company บริษัทสีเขียว

เป็นองค์กรที่ประกอบธุรกิจด้วยความยุติธรรม โปร่งใส ตรวจสอบได้ มีจริยธรรมเพื่อสร้างการเติบโตอย่างยั่งยืน และให้ผลตอบแทนที่ดีต่อผู้ถือหุ้น บริษัทฯ ได้ยึดถือระเบียบการประกอบธุรกิจตามหลักธรรมาภิบาล ถือปฏิบัติให้เป็นไปตามข้อพึงปฏิบัติตามหลัก การกำกับดูแลกิจการที่ดี ทั้งในด้านบทบาทหน้าที่และความรับผิดชอบต่อสังคม ซึ่งครอบคลุมประเด็นการต่อต้านการคอร์รัปชั่น สิทธิมนุษยชน และการปฏิบัติต่อแรงงานอย่างเป็นธรรม การส่งเสริมและพัฒนาให้พนักงานทุกระดับปฏิบัติงานด้วยความซื่อสัตย์สุจริต ยึดมั่นในจริยธรรมและจรรยาบรรณธุรกิจโดยไม่แสวงหาผลประโยชน์ส่วนตัวที่อาจขัดแย้งกับผลประโยชน์ของบริษัทฯ และผู้มีส่วนได้เสีย รวมไปถึงการมีส่วนร่วมพัฒนาชุมชนและสังคม



Green Process กระบวนการผลิตสีเขียว

เป็นโรงงานที่สร้างผลกระทบต่อสิ่งแวดล้อมน้อยที่สุดและเป็นมิตรกับชุมชนโดยรอบโดยการนำระบบมาตรฐานการจัดการสิ่งแวดล้อม ISO14001 เข้ามาดำเนินการ การปฏิบัติตามกฎหมายสิ่งแวดล้อม การปรับปรุงวิธีการทำงานเพื่อลดการใช้ทรัพยากรและพลังงาน การใช้พลังงานทดแทนชีวมวลแทนการใช้ น้ำมันและก๊าซ LPG การจัดการของเสียที่เป็นระบบ การนำหลักการ 3 R คือ Reduce Reuse Recycle มาใช้ การคำนึงถึงการเปลี่ยนแปลงสภาพภูมิอากาศ รวมถึงการปรับปรุงสภาพแวดล้อมที่ดีและมีความปลอดภัยในการทำงานในส่วนของชุมชนโดยรอบ บริษัทฯ กำหนดให้มีกิจกรรมแบบการมีส่วนร่วมเชิงรุกเพื่อสร้างความสัมพันธ์อันดีและการเสริมสร้างความยั่งยืนให้กับชุมชนโดยรอบ โดยยึดหลักการว่าบริษัทฯ และชุมชนต้องเติบโตไปพร้อมกัน



Green Supply การจัดหาวัตถุดิบสีเขียว

การซื้อขายและจัดซื้อจัดจ้างที่โปร่งใส ยุติธรรม การจัดหาวัตถุดิบที่สะอาด มีนโยบายการจัดซื้อจัดจ้างที่ส่งเสริมให้เกิดความเสมอภาคในการทำธุรกิจกับคู่ค้าโดยปฏิบัติตามจริยธรรมและจรรยาบรรณว่าด้วยความสัมพันธ์กับคู่ค้า ทั้งในส่วนของผู้ส่งมอบวัตถุดิบ ผู้รับเหมา และผู้รับจ้างช่วง รวมไปถึงการส่งเสริมให้คู่ค้าตระหนักถึงการดำเนินธุรกิจด้วยความรับผิดชอบต่อสังคม คำนึงถึงสิทธิมนุษยชน และการไม่ใช้แรงงานเด็ก โดยเฉพาะผู้ส่งมอบวัตถุดิบยางพารา นอกจากการซื้อขายที่เป็นธรรมและมีมาตรฐานแล้ว บริษัทฯ ได้มีการออกเยี่ยมผู้ส่งมอบวัตถุดิบยางพาราเพื่อสำรวจความพึงพอใจ ส่งเสริมให้ความรู้ด้านคุณภาพวัตถุดิบและการรณรงค์เพื่อลดผลกระทบด้านสิ่งแวดล้อมจากการดำเนินธุรกิจยางพารา



Green Products ผลิตภัณฑ์สีเขียว

การผลิตสินค้าที่มีคุณภาพและเป็นมิตรกับสิ่งแวดล้อม เริ่มตั้งแต่ธุรกิจต้นน้ำคือ ผลผลิตยางพาราที่ได้จากการปลูกสวนยางที่ลดการใช้สารเคมี ผลิตภัณฑ์ยางพาราที่มีคุณภาพตรงตามความต้องการของลูกค้า ภายใต้มาตรฐานของบริษัทฯ ที่จะนำไปเป็นวัตถุดิบผลิตยางล้อรถยนต์ที่มีคุณภาพและปลอดภัยกับผู้ใช้งานจนถึงธุรกิจปลายน้ำคือถุงมือยางทางการแพทย์ที่มีคุณภาพสูงได้ตามมาตรฐานสากล



ทั้งนี้ บริษัทฯ ได้กำหนดกรอบการดำเนินงานเพื่อมุ่งสู่การเป็นบริษัทยางสีเขียว ดังนี้

มิติ	ประเด็น	ตัวชี้วัด
ด้านเศรษฐกิจ		
(บริษัทสีเขียว) “มุ่งสู่การเติบโตอย่างยั่งยืน”	<ul style="list-style-type: none"> การกำกับดูแลกิจการที่ดี การขยายกำลังการผลิตและขยายฐานการตลาด สร้างความเชื่อมั่นให้เกิดขึ้นกับลูกค้า/ลูกค้าน มุ่งเน้นการผลิตสินค้าที่มีคุณภาพตอบสนองความพึงพอใจของลูกค้า ส่งเสริมการพัฒนาความรู้ให้กับกลุ่มเกษตรกรสวนยาง ในการผลิตวัตถุดิบที่มีคุณภาพ การสรรหาวัตถุดิบที่มีคุณภาพและเป็นมิตรกับสิ่งแวดล้อม การมุ่งสร้างสรรคนวัตกรรมและเทคโนโลยีการผลิตใหม่ๆ 	<ul style="list-style-type: none"> ผลการดำเนินงานด้านเศรษฐกิจ ผลการประเมินความพึงพอใจลูกค้า โครงการศรัทธาเพื่อนชาวสวน โครงการวิจัยและพัฒนาและโครงการนวัตกรรม
ด้านสังคม		
(สรรหาวัตถุดิบสีเขียว) “สร้างความสุขให้เพิ่มขึ้นแก่สังคมภายในและภายนอก”	<ul style="list-style-type: none"> การดูแลและพัฒนาพนักงาน สิทธิมนุษยชนและการปฏิบัติต่อแรงงานอย่างเป็นธรรม สร้างกระบวนการดูแล/รับผิดชอบต่อผู้บริโภค สร้างกระบวนการส่งเสริมให้ลูกค้ามีความรับผิดชอบต่อสังคม การร่วมพัฒนาชุมชนและสังคม 	<ul style="list-style-type: none"> ผลการประเมินความผูกพันของพนักงาน อัตราการลาออกของพนักงาน อัตราการเกิดอุบัติเหตุถึงขั้นหยุดงาน ข้อร้องเรียนจากผู้บริโภค โครงการศรัทธา ศรัทธาบ้าน ศรัทธาเมือง โครงการบรรพทุกยาง ดิดราง สร้างรอยยิ้ม
ด้านสิ่งแวดล้อม		
(กระบวนการผลิตสีเขียวและผลิตภัณฑ์สีเขียว) “มุ่งเน้นระบบการจัดการสิ่งแวดล้อมอย่างมีประสิทธิภาพ”	<ul style="list-style-type: none"> การจัดการพลังงาน การบริหารจัดการน้ำ กระบวนการจัดการผลกระทบต่อสิ่งแวดล้อมที่เกิดจากการผลิตให้ลดลง ร่วมพัฒนาและส่งต่อนวัตกรรม การดูแลสิ่งแวดล้อม ปลูกป่าและเพิ่มพื้นที่สีเขียว 	<ul style="list-style-type: none"> โครงการอนุรักษ์พลังงาน การจัดการน้ำและน้ำเสีย การจัดการของเสียและวัสดุไม่ใช้แล้ว การบำบัดอากาศ โครงการวัดปริมาณซัลเฟตในยางก้อนถ้วย



การดำเนินงานกับผู้มีส่วนได้เสีย

บริษัทฯ ให้ความสำคัญกับการมีส่วนร่วมกับผู้มีส่วนได้เสีย ได้ทำการสำรวจ วิเคราะห์ และจัดลำดับของผู้มีส่วนได้เสีย เพื่อให้การตอบสนอง ความคาดหวังของผู้มีส่วนได้เสียเป็นไปอย่างเหมาะสมโดยมีการกำหนดหน่วยงานที่รับผิดชอบภาระหน้าที่และการดำเนินงานให้สอดคล้อง ตามแนวทางที่บริษัทฯ กำหนด มีการทบทวนความต้องการ/ความคาดหวังของผู้มีส่วนได้เสียเป็นระยะและปรับปรุงวิธีการตอบสนองตาม ความเหมาะสม

กลุ่มผู้มีส่วนได้เสีย	ช่องทางการสื่อสาร/ การมีส่วนร่วม	ความต้องการ/ ความคาดหวัง	วิธีการตอบสนอง ความคาดหวัง	ตัวชี้วัด
 ผู้ถือหุ้นและนักลงทุน	<ul style="list-style-type: none"> - การประชุมผู้ถือหุ้น ประจำปี - การตอบข้อซักถาม ทางโทรศัพท์และ อีเมล - รายงานประจำปี - เว็บไซต์บริษัท - การประชุมร่วมกับ นักวิเคราะห์ 	<ul style="list-style-type: none"> - ธุรกิจเติบโต อย่างมั่นคง - บริษัทฯ มีผลประกอบการที่ดี - บริษัทฯ จ่ายเงินปันผล แก่ผู้ถือหุ้นอย่าง สม่าเสมอ - ผู้ถือหุ้นได้รับข้อมูล ที่ถูกต้อง ครบถ้วน ทันเวลา และเพียงพอ ต่อการตัดสินใจ - บริษัทฯ ดำเนินธุรกิจ ด้วยความโปร่งใส และมีระบบการ ควบคุมภายในที่ดี - ไม่มีข่าวที่จะทำให้อ เกิดผลกระทบต่อ ชื่อเสียงของบริษัทฯ 	<ul style="list-style-type: none"> - การกำกับดูแลกิจการ ที่ดี - บริษัทฯ ดำเนินธุรกิจ อย่างมีกลยุทธ์ - นโยบายการจ่ายเงิน ปันผลที่เหมาะสม - ปฏิบัติตามจริยธรรม และจรรยาบรรณว่า ด้วยความรับผิดชอบต่อ ผู้ถือหุ้น - บริษัทฯ เปิดเผยข้อมูล อย่างถูกต้อง ครบถ้วน ทันเวลา ตรงตาม ความคาดหวังของ ผู้ถือหุ้น - เว็บไซต์ที่ทันสมัย ข้อมูลครบถ้วนเป็น ปัจจุบันใช้งานได้ง่าย 	<ul style="list-style-type: none"> - ธุรกิจเติบโตอย่าง ต่อเนื่อง - ผู้ถือหุ้นมีความเข้าใจ ในภาวะอุตสาหกรรม และธุรกิจของบริษัทฯ มากยิ่งขึ้น - บริษัทฯ ถูกจัดอยู่ใน หุ้นยั่งยืน Thailand Sustainability Investment ต่อเนื่องเป็นปีที่ 3
 พนักงาน	<ul style="list-style-type: none"> - การประชุมบริษัท ประจำเดือน - กิจกรรม KAIZEN, QCC, 5ส. - กล่องรับความคิดเห็น - ช่องทางการรับ ข้อร้องเรียน - ระบบสื่อสารทาง อิเลคทรอนิกส์ (Intranet อีเมล เว็บไซต์ Facebook Line) - สื่อประชาสัมพันธ์ ต่างๆ เช่น วารสาร ศรีตรังนิวส์ 	<ul style="list-style-type: none"> - การจ่ายค่าตอบแทน ที่เป็นธรรม - การคำนึงสิทธิมนุษยชน และการปฏิบัติต่อ แรงงานอย่างเป็นธรรม ไม่เลือกปฏิบัติ - สุขภาพอนามัย ความปลอดภัยและ สภาพแวดล้อม ในการทำงานที่ดี - ความมั่นคงและโอกาส การงาน - การพัฒนาความรู้ ความสามารถ 	<ul style="list-style-type: none"> - จริยธรรมและ จรรยาบรรณว่าด้วย ความรับผิดชอบต่อ พนักงาน - นโยบายสิทธิมนุษยชน และการไม่เลือกปฏิบัติ - การดำเนินงานระบบ มาตรฐาน ISO 14001 และ OHSAS 18001 - นโยบายรับเรื่อง ร้องเรียน - แผนฝึกอบรมและ พัฒนาบุคลากร - การจัดกิจกรรมต่างๆ เช่น Happy Work Place / Activity Prize 	<ul style="list-style-type: none"> - ผลการสำรวจความ ผูกพันของพนักงาน ต่อองค์กร - อัตราการร้องทุกข์ ในด้านต่างๆ เป็นศูนย์ - อัตราการลาออก - สถิติการเกิดอุบัติเหตุ ถึงขั้นหยุดงานเป็นศูนย์

กลุ่มผู้มีส่วนได้เสีย	ช่องทางการสื่อสาร/ การมีส่วนร่วม	ความต้องการ/ ความคาดหวัง	วิธีการตอบสนอง ความคาดหวัง	ตัวชี้วัด
 ผู้ส่งมอบวัตถุดิบ/ เกษตรกรชาวสวนยาง	<ul style="list-style-type: none"> - ระบบสื่อสารออนไลน์ - โทรศัพท์ อีเมล - เว็บไซต์ - การออกเยี่ยม - ผู้ส่งมอบ - การจัดกิจกรรม 	<ul style="list-style-type: none"> - ได้รับข้อมูลที่ถูกต้อง - รวดเร็ว ตามเงื่อนไข - ระยะเวลา - ปฏิบัติตามข้อตกลง - อย่างเป็นธรรมชาติ - การแข่งขันราคา - อย่างเป็นโปร่งใส - เป็นธรรมชาติ - ได้รับความรู้ที่ถูกต้อง - ด้านการซื้อขาย และ - ความรู้ด้านยางพารา 	<ul style="list-style-type: none"> - ปฏิบัติตามจริยธรรม - และจรรยาบรรณ - ว่าด้วยความสัมพันธ์ - กับคู่ค้า - ขั้นตอนการซื้อขาย - วัตถุดิบ - มีนโยบายต่อต้านการ - ททุจริต คอร์รัปชั่น และ - ส่งเสริมการปฏิบัติ - โครงการศรัทธา - เพื่อนชาวสวน 	<ul style="list-style-type: none"> - ส่งมอบวัตถุดิบที่มี - คุณภาพ ตรงตามเวลา - ผลการประเมิน - ผู้ส่งมอบวัตถุดิบ
 ลูกค้า	<ul style="list-style-type: none"> - ระบบสื่อสารออนไลน์ - โทรศัพท์ อีเมล - เว็บไซต์ - การสำรวจความ - พึงพอใจลูกค้า - การเยี่ยมชมโรงงาน - การทำกิจกรรม - ร่วมกับลูกค้า - การเข้าพบลูกค้า - การจัดแสดงสินค้า 	<ul style="list-style-type: none"> - ได้รับสินค้าและบริการ - ที่มีคุณภาพ ตรงเวลา - ปฏิบัติตามข้อตกลง - ในการซื้อขาย - การรักษาความลับ - ของลูกค้า - การร่วมพัฒนา - ผลิตรภัณฑ์ 	<ul style="list-style-type: none"> - การปฏิบัติตาม - จริยธรรมและ - จรรยาบรรณว่าด้วย - ความสัมพันธ์กับลูกค้า - ระบบมาตรฐานสากล - เช่น ISO 9001, - ISO 14001, - OHSAS18001 - การวิจัยและพัฒนา - การปรับปรุง - กระบวนการผลิตเพื่อ - ให้ได้สินค้าที่มีคุณภาพ - ตามความต้องการลูกค้า 	<ul style="list-style-type: none"> - คะแนนความพึงพอใจ - ของลูกค้า - ส่วนแบ่งทางการตลาด - ที่เพิ่มขึ้น - ปริมาณการขาย - ที่เพิ่มขึ้น
 คู่ค้า/Supplier	<ul style="list-style-type: none"> - ระบบสื่อสารออนไลน์ - โทรศัพท์ อีเมล - เว็บไซต์ - การตรวจประเมินคู่ค้า - ประจำปี - การประชุม - การทำกิจกรรม 	<ul style="list-style-type: none"> - ระบบการจัดซื้อ - จัดจ้างที่ดี โปร่งใส - เป็นธรรมชาติ - ได้รับข้อมูลสินค้าและ - บริการที่ถูกต้อง - รวดเร็ว ตามเงื่อนไข - ระยะเวลา 	<ul style="list-style-type: none"> - ปฏิบัติตามนโยบาย - การจัดซื้อจัดจ้าง - การร่วมพัฒนาคู่ค้า - มีนโยบายการต่อต้าน - การทุจริต คอร์รัปชั่น - และส่งเสริมการปฏิบัติ 	<ul style="list-style-type: none"> - ส่งมอบงานได้ตรงตาม - เวลาที่กำหนด - ส่งมอบวัตถุดิบที่ได้ - มาตรฐาน - ผลการประเมินคู่ค้า

กลุ่มผู้มีส่วนได้เสีย	ช่องทางการสื่อสาร/ การมีส่วนร่วม	ความต้องการ/ ความคาดหวัง	วิธีการตอบสนอง ความคาดหวัง	ตัวชี้วัด
 ชุมชน	<ul style="list-style-type: none"> - การทำกิจกรรมร่วมกับชุมชน - ลงพื้นที่เพื่อพบปะชุมชน 	<ul style="list-style-type: none"> - การมีส่วนร่วมพัฒนาชุมชนและสังคม - การสนับสนุนกิจกรรมของชุมชน - ไม่สร้างผลกระทบต่อชุมชน - มีความรับผิดชอบต่อสังคมและสิ่งแวดล้อม 	<ul style="list-style-type: none"> - จัดทำโครงการพัฒนาชุมชนและสังคม - ให้การสนับสนุนกิจกรรมชุมชน - การจ้างงานคนในชุมชน - สร้างทีมงานเพื่อทำกิจกรรมชุมชนสัมพันธ์ - มีนโยบายต่อต้านการทุจริต คอร์รัปชัน และส่งเสริมการปฏิบัติ - โครงการศรีตรังเพื่อนชาวสวน (บรรทุกยาง ตีตรางสร้างรอยยิ้ม) 	<ul style="list-style-type: none"> - จำนวนโรงเรียนที่ได้รับการปรับปรุงพัฒนา - จำนวนกิจกรรมที่มีส่วนร่วมกับชุมชน - จำนวนพนักงานที่มาจากคนในชุมชน - การยอมรับและไว้วางใจในการดำเนินกิจการขององค์กร
 เจ้าหน้าที่/ธนาคาร	<ul style="list-style-type: none"> - รายงานประจำปี - โทรศัพท์, อีเมล - เว็บไซต์ 	<ul style="list-style-type: none"> - สามารถปฏิบัติตามเงื่อนไข และข้อตกลงของสัญญา 	<ul style="list-style-type: none"> - ปฏิบัติตามเงื่อนไขและข้อตกลงของสัญญา - ตอบข้อซักถามเมื่อมีข้อสงสัยด้านการเงินได้อย่างถูกต้องและรวดเร็ว 	<ul style="list-style-type: none"> - สถาบันการเงินเกิดความมั่นใจในการดำเนินธุรกิจ
 หน่วยงานรัฐ/วิสาหกิจ/ เอกชนที่เกี่ยวข้อง	<ul style="list-style-type: none"> - การส่งรายงานตามที่กฎหมายกำหนด - ระบบสื่อสารออนไลน์ โทรศัพท์ อีเมล เว็บไซต์ - การเยี่ยมชมกิจการ 	<ul style="list-style-type: none"> - สามารถปฏิบัติตามระเบียบ กฎหมายที่เกี่ยวข้อง - ไม่สร้างผลกระทบต่อชุมชนและสิ่งแวดล้อม - นำส่งภาษีตามกฎหมาย - ให้การสนับสนุนโครงการต่างๆ ของภาครัฐที่เป็นประโยชน์ต่อส่วนรวม 	<ul style="list-style-type: none"> - ปฏิบัติตามกฎหมาย ระเบียบ ข้อบังคับ ที่กฎหมายกำหนด - ให้ข้อมูลที่ถูกต้องรวดเร็ว - การเข้าร่วมและให้การสนับสนุนโครงการต่างๆ 	<ul style="list-style-type: none"> - ได้รับอนุญาตให้ดำเนินกิจการอย่างต่อเนื่อง - ได้รับการรับรองอุตสาหกรรมสีเขียว

การจัดทำรายงานความยั่งยืน

รายงานฉบับนี้เป็นฉบับที่ 5 ที่บริษัทฯ จัดทำขึ้นโดยมีวัตถุประสงค์เพื่อสื่อสารทิศทางและกระบวนการดำเนินงานด้านความยั่งยืนอันประกอบไปด้วย ด้านเศรษฐกิจ ด้านสังคม และด้านสิ่งแวดล้อมให้แก่ผู้มีส่วนได้ส่วนเสียทุกกลุ่มของบริษัท

แนวทางการจัดทำรายงานฉบับนี้ บริษัทฯ เปิดเผยข้อมูลการดำเนินงานตามกรอบการรายงานของ Global Reporting Initiatives Guideline : GRI ฉบับ G4 การเปิดเผยระดับของการรายงาน เป็นไปตามหลักเกณฑ์ ('In accordance' Criteria) ในแบบหลัก (Core) โดยเพิ่มเติมการเผยแพร่ข่าวสารด้านสังคมและสิ่งแวดล้อม เพื่อให้สอดคล้องกับแนวทางการรายงานของตลาดหลักทรัพย์

ขอบเขตของรายงานฉบับนี้แสดงผลการดำเนินงานกำหนดเนื้อหาและกรอบการรายงานตามประเด็นสาระสำคัญที่ส่งผลกระทบต่อ การดำเนินธุรกิจอย่างยั่งยืนของบริษัทฯ ครอบคลุมการดำเนินธุรกิจของบริษัทฯ ในภาพรวม ของกลุ่มงานอย่างธรรมชาติ ที่มีฐานการผลิตอยู่ในประเทศไทยอันเป็นฐานการผลิตหลักของกลุ่มบริษัทฯ และกลุ่มงานผลิตภัณฑ์สำเร็จรูปบางส่วน ช่วงเวลา รายงานผลครอบคลุมตั้งแต่วันที่ 1 มกราคม – 31 ธันวาคม 2560

ติดต่อสอบถามเพิ่มเติมได้ที่

📍 ส่วนงานการพัฒนาที่ยั่งยืน

อาคารปาร์คเวนเชอร์ อีโคเพล็กซ์ ห้องเลขที่ 1203-1206 ชั้น 12 เลขที่ 57 ถนนวิฑู แขวงลุมพินี เขตปทุมวัน กรุงเทพฯ 10330 ประเทศไทย

☎ โทรศัพท : (66) 0-2207-4500 ต่อ 3811

📠 โทรสาร : (66) 0-2108-2241-44

✉ E-mail : information@sritranggroup.com

บริษัทฯ ได้เผยแพร่ให้กับผู้ถือหุ้น CD-ROM และสามารถดาวน์โหลดรายงานฉบับปี 2559 และฉบับนี้ได้จากเว็บไซต์ บริษัทฯ www.sritranggroup.com

ประเด็นด้านการพัฒนาอย่างยั่งยืนที่น่าสนใจในรายงาน

นอกจากการมีส่วนร่วมในการดำเนินงานกับผู้มีส่วนได้เสีย บริษัทฯ ได้มีการรวบรวมและจัดลำดับความสำคัญของประเด็นที่มีนัยสำคัญต่อการพัฒนาที่ยั่งยืน ที่มีผลต่อการดำเนินธุรกิจประกอบกับนำประเด็นความเสี่ยง ทั้งความเสี่ยงปัจจุบันและความเสี่ยงที่มีโอกาสเกิดและอาจกระทบต่อการดำเนินงานขององค์กรมาร่วม

พิจารณาโดยส่วนงานต่างๆ ที่เกี่ยวข้อง เพื่อให้บริษัทฯ สามารถหาแนวทางและวางแผนการจัดการได้อย่างเหมาะสม โดยมีขั้นตอนการดำเนินการดังต่อไปนี้

1. การระบุประเด็น (Identification)

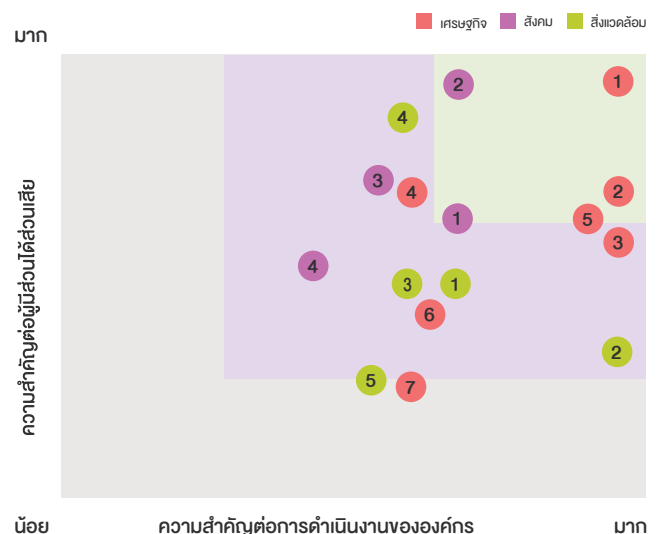
บริษัทฯ รวบรวมข้อมูลสำคัญทั้งจากปัจจัยภายในและภายนอก จากผลสำรวจความต้องการหรือความคาดหวังของผู้มีส่วนได้ส่วนเสียที่ได้จากการมีส่วนร่วมของผู้มีส่วนได้เสียแต่ละกลุ่ม จากการวิเคราะห์ผลกระทบจากการดำเนินการภายในองค์กรและการเปลี่ยนแปลงบริบทภายนอก (แนวโน้มด้านความยั่งยืนและความคาดหวังของผู้มีส่วนได้เสียต่อการดำเนินงานขององค์กร)

2. การจัดลำดับความสำคัญ (Prioritization)

บริษัทฯ นำประเด็นสำคัญขององค์กรที่รวบรวมไว้มาจัดลำดับความสำคัญโดยใช้ Materiality Matrix เป็นเครื่องมือในการจัดลำดับ โดยที่แกนนอนเป็นการแสดงค่าประเด็นด้านเศรษฐกิจ สังคม และสิ่งแวดล้อมที่สำคัญต่อบริษัทฯ ส่วนแกนตั้งแสดงค่าประเด็นที่ผู้มีส่วนได้เสียให้ความสำคัญ

3. การให้เหตุผล (Validation)

ประเด็นสำคัญที่ได้จากการวิเคราะห์และจัดลำดับ ได้นำเสนอคณะทำงานด้านความยั่งยืนและคณะกรรมการบริษัทเพื่อขอความเห็นชอบ พบว่าใกล้เคียงกับประเด็นปีที่ผ่านมา และบางประเด็นยังคงต้องใช้เวลาในการดำเนินการเพื่อตอบสนอง ทั้งนี้จากการพิจารณาและทบทวนพบว่าประเด็นสำคัญในปี 2560 ดังนี้



ประเด็นด้านความยั่งยืนที่สำคัญและการดำเนินงาน



เศรษฐกิจ

ประเด็นที่มีนัยสำคัญ

1. ผลประกอบการที่ดี
2. การกำกับดูแลกิจการที่ดี
3. การบริหารความเสี่ยงและความต่อเนื่องทางธุรกิจ
4. ความสัมพันธ์ที่ดีกับลูกค้า
5. การจัดซื้อจัดหาวัตถุดิบอย่างมีความรับผิดชอบต่อ
6. การพัฒนาความรู้ให้กับกลุ่มเกษตรกรสวนยาง
7. การวิจัยและพัฒนา

หัวข้อในรายงาน

1. ภาพรวมธุรกิจและผลการดำเนินงานด้านเศรษฐกิจ
2. การกำกับดูแลกิจการที่ดี
3. การบริหารความเสี่ยง
4. ความรับผิดชอบต่อลูกค้าผู้บริโภค
5. การปฏิบัติต่อคู่ค้า
6. การร่วมพัฒนาคู่ค้า

หน้าที่รายงาน

- | | |
|--|----|
| | 18 |
| | 19 |
| | 22 |
| | 33 |
| | 32 |
| | 32 |



สังคม

ประเด็นที่มีนัยสำคัญ

1. การดูแลและพัฒนาพนักงาน
2. สุขภาพและความปลอดภัยในการทำงาน
3. การจัดการซื้อโรงเรียน
4. การให้การสนับสนุนและส่วนร่วมกับชุมชน

หัวข้อในรายงาน

1. สิทธิมนุษยชนและการดูแลบุคลากร
2. ด้านอาชีพอนามัยและความปลอดภัย
3. การรับเรื่องร้องเรียน
4. การมีส่วนร่วมพัฒนาชุมชนและสังคม

หน้าที่รายงาน

- | | |
|--|----|
| | 25 |
| | 31 |
| | 21 |
| | 34 |



สิ่งแวดล้อม

ประเด็นที่มีนัยสำคัญ

1. นโยบายและการบริหารจัดการสิ่งแวดล้อม
2. การใช้พลังงาน
3. การใช้น้ำ
4. การจัดการคุณภาพอากาศ
5. การจัดการของเสีย

หัวข้อในรายงาน

1. การบริหารจัดการสิ่งแวดล้อม
2. การอนุรักษ์พลังงาน
3. การบริหารจัดการน้ำ
4. การจัดการมลพิษทางอากาศ
5. การบริหารจัดการของเสีย

หน้าที่รายงาน

- | | |
|--|----|
| | 37 |
| | 39 |
| | 38 |
| | 41 |
| | 42 |

การเข้าร่วมกับหน่วยงานภายนอก ในการพัฒนาเศรษฐกิจ สังคม และสิ่งแวดล้อม

บริษัทฯ มีแนวทางการเข้าร่วมดำเนินงานกับหน่วยงานภายนอก ในการพัฒนาด้านเศรษฐกิจ สังคมและสิ่งแวดล้อม ของอุตสาหกรรมยางพาราให้เป็นรูปธรรมมากขึ้น รวมถึงการเป็นสมาชิกขององค์กรต่างๆ เพื่อสร้างความยั่งยืนให้กับอุตสาหกรรมยางพารา ดังนี้



ด้านเศรษฐกิจ

- สมาคมยางพาราไทย
- สมาคมน้ำยางข้นไทย
- สมาคมถุงมือยางแห่งประเทศไทย
- สมาคมธุรกิจไม้ยางพาราไทย
- สภาอุตสาหกรรมแห่งประเทศไทย
- กลุ่มอุตสาหกรรมโรงเลื่อยไม้และโรงอบไม้ สภาอุตสาหกรรมแห่งประเทศไทย
- สภาอุตสาหกรรมจังหวัด
- International rubber association (IRA)
- Association of Natural Rubber Producing Countries (ANPRC)
- คณะกรรมการนโยบายยางธรรมชาติ, กระทรวงเกษตรและสหกรณ์
- International Rubber Consortium Limited (IRCO) established by the Government of Royal Kingdom of Thailand, Government of Republic of Indonesia and Government of Malaysia
- SGX Rubber committee member, Singapore
- Rubber Trade Association member of Singapore
- สมาชิกผู้ประกอบการมาตรฐาน AEO กรมศุลกากร
- สภาผู้ส่งสินค้าทางเรือแห่งประเทศไทย



ด้านสังคม

- ยูนิเซฟ ประเทศไทย, (สิทธิเด็ก)
- CSR Club สมาคมบริษัทจดทะเบียนไทย
- กรมส่งเสริมและพัฒนาคุณภาพชีวิตคนพิการ
- STEM Education Thailand



ด้านสิ่งแวดล้อม

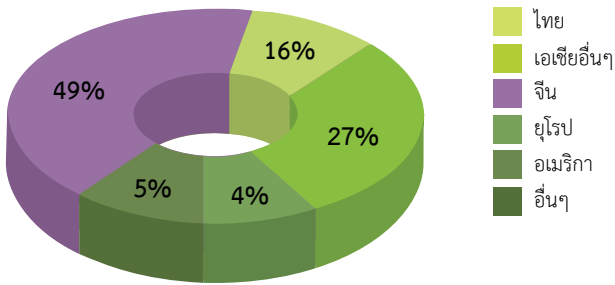
- สถาบันน้ำเพื่อความยั่งยืน, สภาอุตสาหกรรม
- SNRI Member of Sustainable Natural Rubber Initiative (SNR-i)

ภาพรวมธุรกิจและผลการดำเนินงานด้านเศรษฐกิจ

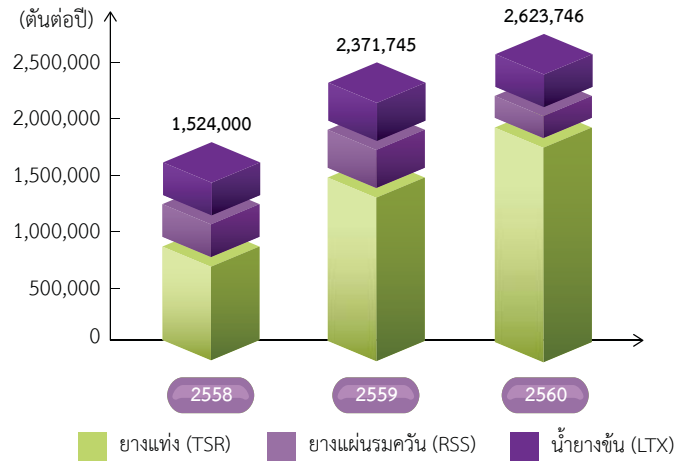
ปี 2560

การจ่ายเงินปันผล 0.40 บาท/หุ้น
รวมเป็นเงิน 512 ล้านบาท สำหรับผลประกอบการปี 2559

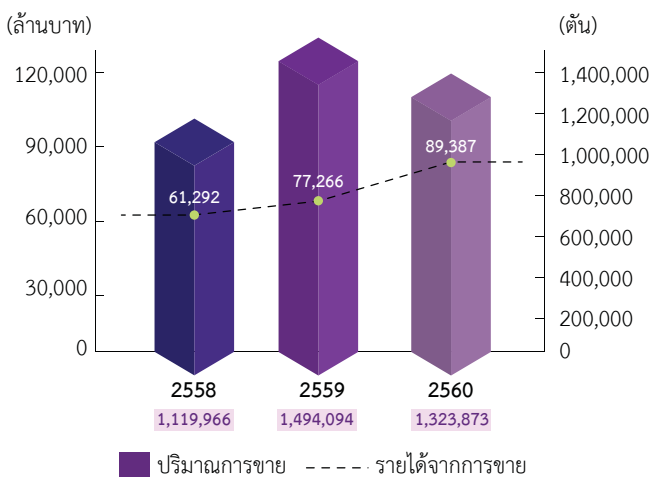
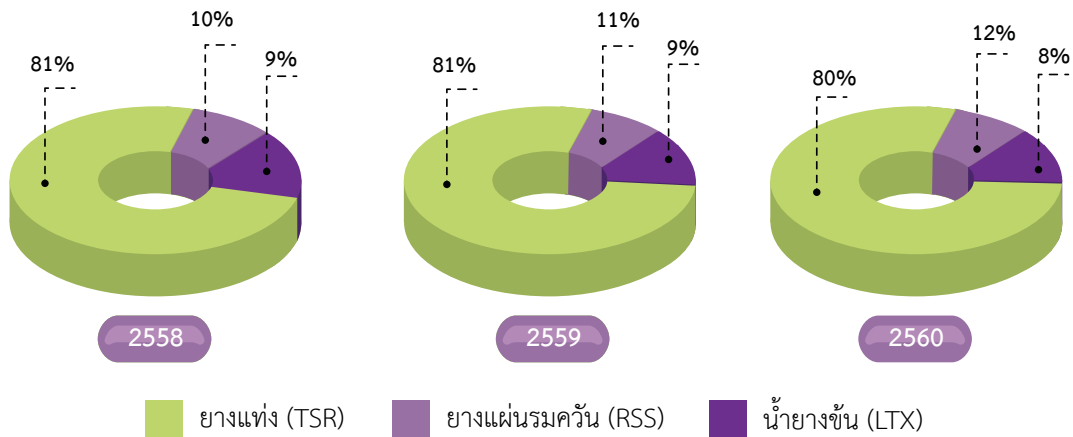
ปริมาณการขายจำแนกตามภูมิศาสตร์



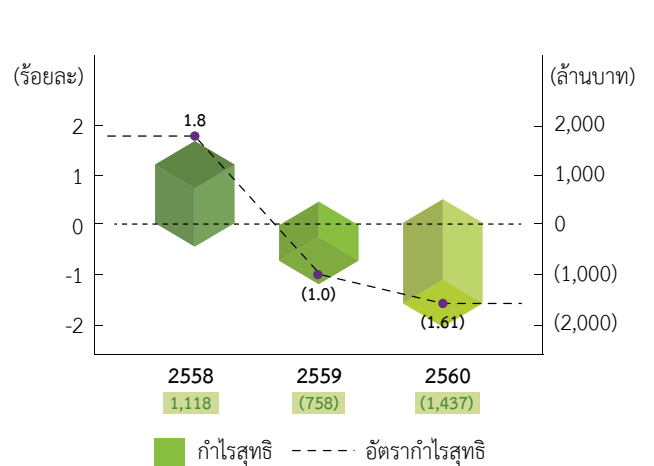
กำลังการผลิตอย่างธรรมชาติของบริษัท



แผนภาพแสดงสัดส่วนการผลิตยางธรรมชาติตามประเภทผลิตภัณฑ์



รายได้



กำไรสุทธิ

สามารถดูรายละเอียดเพิ่มเติมได้ในรายงานประจำปี 2560

การกำกับดูแลกิจการที่ดี

คณะกรรมการบริษัทฯ ได้ดำเนินงานทางธุรกิจให้เป็นไปตามวัตถุประสงค์ที่เหมาะสม และมีประสิทธิภาพ โดยใช้ความซื่อสัตย์ ความระมัดระวัง และความเอาใจใส่ที่พึงมี เพื่อรักษาผลประโยชน์ของบริษัทฯ และเป็นไปตามกฎหมาย วัตถุประสงค์ และข้อบังคับคณะกรรมการ บริษัทฯ ยังได้ถือปฏิบัติให้เป็นไปตามข้อพึงปฏิบัติที่ดีสำหรับกรรมการบริษัทมหาชน และหลักการกำกับดูแลกิจการที่ดีสำหรับบริษัทจดทะเบียนปี 2560 และข้อเสนอแนะของสมาคมส่งเสริมสถาบันกรรมการบริษัทไทย (IOD) ทั้งในด้านบทบาทหน้าที่และความรับผิดชอบที่ได้ใช้ความระมัดระวังรอบคอบในกระบวนการพิจารณาถ่วงถ่วงก่อนการตัดสินใจใดๆ ให้เป็นการดำเนินการที่สมเหตุสมผล บนพื้นฐานของความซื่อสัตย์ โปร่งใส และมีจริยธรรม และได้คำนึงถึงผู้มีส่วนได้ส่วนเสีย และรักษาผลประโยชน์ของผู้ถือหุ้นในทุกๆ ด้าน

หลักการกำกับดูแลกิจการที่ดี

บริษัทฯ มีการกำหนดและทบทวนแนวทางการกำกับดูแลกิจการให้เป็นไปตามหลักการกำกับดูแลกิจการที่ดีสำหรับบริษัทจดทะเบียนตามแนวทางที่ตลาดหลักทรัพย์ฯ กำหนด โดยแบ่งเป็น 5 หมวด เพื่อให้เหมาะสมกับสภาพแวดล้อมทางธุรกิจในปัจจุบัน ดังนี้

1. สิทธิของผู้ถือหุ้น

บริษัทฯ ตระหนักเสมอว่า สิ่งที่จะทำให้ผู้ถือหุ้นไว้วางใจและมั่นใจในการลงทุนกับธุรกิจของบริษัทฯ คือ การมีนโยบายหรือการดำเนินการที่รักษาสิทธิพื้นฐานที่ผู้ถือหุ้นพึงได้รับ และความเท่าเทียมกันของผู้ถือหุ้นทุกรายอย่างเป็นธรรมตามที่กฎหมายกำหนด และส่งเสริมให้ผู้ถือหุ้นใช้สิทธิพื้นฐานตามกฎหมาย

2. การปฏิบัติต่อผู้ถือหุ้นอย่างเท่าเทียมกัน

บริษัทฯ มีนโยบายการปฏิบัติต่อผู้ถือหุ้นทุกฝ่ายอย่างเท่าเทียมและเป็นธรรมโดยคำนึงถึงผู้ถือหุ้นทุกกลุ่มไม่ว่าจะเป็นนักลงทุนสถาบัน ผู้ลงทุนต่างชาติ รวมทั้งผู้ถือหุ้นรายย่อย

3. บทบาทของผู้มีส่วนได้เสีย

การเติบโตของบริษัทฯ มาจนถึงสถานะในปัจจุบัน เกิดจากความร่วมมือสนับสนุนของทุกฝ่ายที่เกี่ยวข้องด้วยดีเสมอ บริษัทฯ รับรู้และให้ความสำคัญต่อสิทธิของผู้มีส่วนได้เสียทุกกลุ่ม ไม่ว่าจะเป็นผู้มีส่วนได้เสียภายในซึ่งได้แก่ บุคลากร พนักงาน และผู้บริหารของบริษัทฯ และบริษัทย่อย หรือผู้มีส่วนได้เสียภายนอก ซึ่งได้แก่ ผู้ร่วมค้าทั้งในรูปของผู้ที่เกี่ยวข้องทางด้านวัตถุดิบ จนถึงกลุ่มลูกค้า

เมื่อผลิตเป็นสินค้าสำเร็จรูป สถาบันการเงินต่างๆ ที่ให้ความสนับสนุนตลอดจนถึงหน่วยงานของรัฐบาลที่มีการติดต่อประสานงานอย่างใกล้ชิด และในท้ายที่สุด คือ ผู้ถือหุ้นของบริษัทฯ ทั้งนี้ บริษัทฯ มีความตระหนักดีที่จะต้องรับผิดชอบต่อผู้มีส่วนได้เสียที่กล่าวมา คณะกรรมการบริษัทได้มีการทบทวนนโยบายเกี่ยวกับผู้มีส่วนได้เสีย และได้กำหนดนโยบายและแนวปฏิบัติเรื่องการไม่ละเมิดทรัพย์สินทางปัญญา เช่น ลิขสิทธิ์ สิทธิบัตร เครื่องหมายการค้า นโยบายการรับเรื่องร้องเรียน (Whistleblower Policy) โดยได้กำหนดช่องทาง การแจ้งหรือร้องเรียนพร้อมขั้นตอนการดำเนินงาน และแนวทางในการคุ้มครองผู้แจ้งเบาะแสไว้ในเว็บไซต์ของบริษัทฯ นอกจากนี้ คณะกรรมการบริษัทได้กำหนดนโยบายป้องกันการทุจริตคอร์รัปชันในทุกรูปแบบ เพื่อสร้างจิตสำนึกที่ดี และค่านิยมที่ถูกต้องในองค์กร

บริษัทฯ มีความตระหนักถึงหลักการและมาตรฐานที่เกี่ยวข้องกับหลักสิทธิมนุษยชน โดยได้กำหนดนโยบายเรื่องสิทธิมนุษยชนและการไม่เลือกปฏิบัติ ที่มุ่งเน้นให้ความสำคัญในเรื่องสิทธิมนุษยชน และการปฏิบัติต่อผู้อื่นด้วยความเสมอภาคเท่าเทียมกัน รวมถึงการเผยแพร่แนวนโยบายดังกล่าวให้พนักงานทุกฝ่ายถือปฏิบัติร่วมกัน

4. การเปิดเผยข้อมูลและความโปร่งใส

บริษัทฯ เปิดเผยข้อมูลสำคัญทั้งภาษาไทยและภาษาอังกฤษผ่านทางเว็บไซต์ โดยปรับปรุงเว็บไซต์ให้เป็นปัจจุบันอยู่เสมอ ผู้ถือหุ้นสามารถติดต่อกับส่วนนักลงทุนสัมพันธ์ สำนักงานสาขากรุงเทพฯ หมายเลขโทรศัพท์ 02-207-4500 โทรสาร 02-108-2244 หรือที่เว็บไซต์ www.sriranggroup.com

5. ความรับผิดชอบต่อของคณะกรรมการ

(1) โครงสร้างคณะกรรมการ

คณะกรรมการบริษัท ประกอบด้วยกรรมการที่มีความรู้ ความสามารถ ทักษะวิชาชีพหรือความเชี่ยวชาญเฉพาะด้านที่หลากหลายอันสามารถนำประสบการณ์มาใช้ในการดำเนินธุรกิจ กำหนดนโยบาย วิสัยทัศน์ กลยุทธ์ เป้าหมาย ภารกิจ แผนธุรกิจ และงบประมาณของบริษัทฯ ตลอดจนถึงกำกับดูแลให้คณะผู้บริหาร บริหารงานให้เป็นไปตามนโยบายที่กำหนดไว้อย่างมีประสิทธิภาพและประสิทธิผลภายใต้กรอบของกฎหมายวัตถุประสงค์ข้อบังคับและมติที่ประชุมผู้ถือหุ้น มติที่ประชุมคณะกรรมการด้วยความรับผิดชอบ ซื่อสัตย์สุจริต ระวังความระมัดระวังตามหลักการข้อพึงปฏิบัติที่ดี เพื่อเพิ่มมูลค่าทางเศรษฐกิจสูงสุดให้แก่กิจการและความมั่นคงสูงสุดให้แก่ผู้ถือหุ้น

(2) คณะกรรมการชุดย่อย

เพื่อให้เป็นไปตามหลักการกำกับดูแลกิจการที่ดี คณะกรรมการบริษัทได้แต่งตั้งคณะกรรมการชุดย่อย 4 คณะ ได้แก่ คณะกรรมการตรวจสอบ คณะกรรมการบริหาร คณะกรรมการสรรหา และคณะกรรมการพิจารณาค่าตอบแทน เพื่อพิจารณากลับกองการดำเนินงานที่สำคัญเป็นการเฉพาะเรื่องให้เป็นไปอย่างรอบคอบและมีประสิทธิภาพ

(3) บทบาท หน้าที่ และความรับผิดชอบของคณะกรรมการ

คณะกรรมการบริษัท มีหน้าที่กำกับดูแลกิจการและภารกิจของบริษัทฯ ให้เป็นไปตามกฎหมายที่ใช้บังคับกับบริษัทฯ วัตถุประสงค์ ข้อบังคับ มติคณะกรรมการ และมติที่ประชุมผู้ถือหุ้น ทั้งนี้ คณะกรรมการบริษัท จะต้องใช้วิจาร์ณญาณและความรอบคอบในการตัดสินใจทางธุรกิจ และปฏิบัติหน้าที่ด้วยความรับผิดชอบ รับผิดชอบระวัง และความซื่อสัตย์สุจริต เพื่อรักษาผลประโยชน์สูงสุดของบริษัทฯ

(4) การประชุมคณะกรรมการ

ตามข้อบังคับของบริษัทฯ กำหนดให้คณะกรรมการต้องมีการประชุมอย่างน้อย 3 เดือนต่อครั้ง โดย บริษัทฯ ได้จัดทำตารางการประชุมล่วงหน้าตลอดทั้งปีและแจ้งให้กรรมการทุกท่านรับทราบเป็นประจำทุกปี และอาจมีการประชุมพิเศษเพิ่มเติมตามความจำเป็น เพื่อให้คณะกรรมการติดตามการผลดำเนินงานและให้ความเห็นในเรื่องเกี่ยวกับการดำเนินงาน วิสัยทัศน์ พันธกิจ กลยุทธ์ นโยบายสำคัญ ความเสี่ยง และเรื่องอื่นๆ ที่มีผลกระทบต่อการสร้างคุณค่าให้แก่กิจการอย่างยั่งยืน

5) ค่าตอบแทน

ค่าตอบแทนในการดำรงตำแหน่งกรรมการได้รับการพิจารณาอนุมัติจากผู้ถือหุ้น กำหนดเป็นค่าตอบแทนรายปีแก่ประธานกรรมการ กรรมการบริหาร กรรมการไม่บริหาร ประธานกรรมการ ตรวจสอบ และกรรมการตรวจสอบ และไม่มีค่าเบี้ยประชุมเพิ่มเติม โดยคณะกรรมการพิจารณาค่าตอบแทนเป็นผู้เสนอแนวทางและหลักเกณฑ์ในการกำหนดค่าตอบแทนของกรรมการ และเสนอต่อคณะกรรมการบริษัทเพื่อให้ความเห็นชอบก่อนเสนอให้ที่ประชุมผู้ถือหุ้นพิจารณาอนุมัติ ทั้งนี้ ค่าตอบแทนจะพิจารณาจากผลประกอบการของบริษัทฯ ความรับผิดชอบของคณะกรรมการเปรียบเทียบกับบริษัทจดทะเบียนในตลาดหลักทรัพย์แห่งประเทศไทย ที่มีมูลค่าตลาดใกล้เคียงกัน ตลอดจนบริษัทจดทะเบียนอื่นที่อยู่ในอุตสาหกรรมเดียวกัน เพื่อให้โครงสร้างและอัตราค่าตอบแทนมีความเหมาะสมกับความอุตสาหกรรม ความรับผิดชอบ และประสิทธิภาพของกรรมการที่จะนำพาบริษัทฯ ให้ดำเนินงานตามเป้าหมายทั้งระยะสั้นและระยะยาว ตลอดจนเปิดเผยผลตอบแทนดังกล่าวไว้ในรายงานประจำปี

(6) การพัฒนากรรมการและผู้บริหาร

ในกรณีที่กรรมการท่านใหม่ที่ได้รับการแต่งตั้งที่ได้รับการเลือกตั้ง รายใหม่ บริษัทฯ จะจัดให้มีการปฐมนิเทศโดยกำหนดแนวปฏิบัติเกี่ยวกับการเตรียมความพร้อมในการปฏิบัติหน้าที่กรรมการ บริษัทฯ เพื่อให้กรรมการที่เข้ารับตำแหน่งสามารถปฏิบัติหน้าที่ได้อย่างมีประสิทธิภาพ โดยมีเลขานุการบริษัทเป็นผู้ประสานงานในเรื่องต่างๆ เช่น หนังสือรับรองบริษัท ข้อบังคับบริษัท คู่มือกรรมการบริษัทจดทะเบียน แบบรายงานข้อมูลประจำปีของบริษัท (56-1) ข้อมูลระบบงานที่ใช้ภายในบริษัทฯ รวมทั้งกฎหมาย กฎเกณฑ์ต่างๆ ที่เกี่ยวข้องกับการปฏิบัติงาน

คณะกรรมการได้ส่งเสริมและอำนวยความสะดวกให้มีการฝึกอบรม และให้ความรู้เกี่ยวกับการกำกับดูแลกิจการที่ดี คณะกรรมการจะได้รับการพัฒนาความรู้ จากหน่วยงานกำกับดูแลอย่างสม่ำเสมอและต่อเนื่อง นอกจากนี้ บริษัทฯ ได้มีนโยบายสนับสนุนให้กรรมการ บริษัทฯ และผู้บริหารระดับสูง อย่างน้อยปีละ 1 ท่าน เข้าร่วมอบรมสัมมนาหลักสูตรที่เป็นประโยชน์ต่อการปฏิบัติหน้าที่ และเพิ่มพูนความรู้ในการปฏิบัติงาน

(7) การประเมินผลการปฏิบัติงานของกรรมการ

บริษัทฯ ได้จัดให้มีการประเมินตนเองของคณะกรรมการ ซึ่งแบบประเมินผลดังกล่าวนี้ มีความสอดคล้องกับหลักการกำกับดูแลกิจการที่ดี โดยมุ่งเน้นการนำผลประเมินไปใช้ประโยชน์เพื่อการปรับปรุงการปฏิบัติหน้าที่ของคณะกรรมการ โดยแบบประเมินผลมี 4 แบบ ประกอบด้วย

- แบบประเมินผลงานของคณะกรรมการบริษัททั้งคณะ (ประเมินทั้งคณะ)
- แบบประเมินผลปฏิบัติงานคณะกรรมการรายบุคคล (ประเมินตนเอง)
- แบบประเมินตนเองของคณะกรรมการชุดย่อยแบบรายคณะ ประกอบด้วย คณะกรรมการตรวจสอบ คณะกรรมการสรรหา คณะกรรมการพิจารณาค่าตอบแทน และคณะกรรมการบริหารความเสี่ยง
- แบบประเมินผลการปฏิบัติงานของกรรมการผู้จัดการใหญ่ (CEO)

ส่วนงานเลขานุการบริษัทจัดทำและทบทวนแบบประเมินผลการปฏิบัติทั้ง 4 รูปแบบให้มีความถูกต้องครบถ้วนและเป็นไปตามหลักเกณฑ์ที่หน่วยงานกำกับดูแลกำหนด และนำเสนอต่อคณะกรรมการบริษัทเพื่อให้คำแนะนำจากนั้นนำเสนอให้กรรมการแต่ละชุดทำการประเมินผล เมื่อได้รับผลการประเมินแล้วจะนำมาประมวลผลและสรุปคะแนน

ทั้งนี้ ในส่วนของการกำกับดูแลกิจการที่ดี ท่านสามารถดูรายละเอียดเพิ่มเติมได้ในรายงานประจำปีฉบับ 2560



การป้องกัน และต่อต้านการ ทุจริตคอร์รัปชัน

คณะกรรมการได้กำหนดให้มั่นนโยบายป้องกันการทุจริตคอร์รัปชัน และได้มีการสื่อสารสร้างความรู้ความเข้าใจที่ถูกต้องในเรื่องการป้องกันการทุจริตคอร์รัปชัน ให้แก่บุคลากรในองค์กร รวมทั้งส่งเสริมการสร้างความตระหนัก เพื่อสร้างจิตสำนึกที่ดี ค่านิยมที่ถูกต้องและปลูกฝังจนเป็นวัฒนธรรมองค์กรที่ดี

ในเดือนตุลาคม 2559 บริษัทฯ ได้ลงนามเข้าร่วมการประกาศเจตนารมณ์เป็นแนวร่วมปฏิบัติ (Collective Action Coalition) ของภาคเอกชนไทยในการต่อต้านการทุจริต และได้รับการประกาศสถานะเป็นบริษัทที่แสดงเจตนารมณ์เมื่อเดือนมกราคม 2560

ทั้งนี้ บริษัทฯ ได้เผยแพร่ นโยบายป้องกันการทุจริตคอร์รัปชัน ในเว็บไซต์ www.sriranggroup.com

การรับเรื่องร้องเรียน

บริษัทฯ ได้กำหนดให้มั่นนโยบายการรับเรื่องร้องเรียนพร้อมทั้งการให้ความคุ้มครองผู้ร้องเรียน เพื่อให้มั่นใจว่าผู้บังคับบัญชาและหน่วยงานทรัพยากรบุคคลของกลุ่มบริษัทฯ จะได้ทำหน้าที่ดูแลและให้คำแนะนำ ตลอดจนสอดส่องพฤติกรรม ความประพฤติ และการกระทำต่างๆ ของพนักงานหรือเจ้าหน้าที่ให้เป็นไปโดยถูกต้อง บริษัทฯ ได้กำหนดให้มีช่องทางรับเรื่องร้องเรียนจากผู้มีส่วนได้เสียทุกกลุ่ม เกี่ยวกับการกระทำที่ไม่ถูกต้องหรือไม่เหมาะสมหรือมีเหตุอันควรเชื่อว่ามีการฝ่าฝืนหรือไม่ปฏิบัติตามนโยบาย ระเบียบข้อกำหนด กฎหมาย การกำกับดูแลกิจการที่ดี จรรยาบรรณธุรกิจ หรือกฎเกณฑ์ต่างๆ ของบริษัท อันอาจทำให้เกิดความเสียหายต่อบริษัท ทั้งด้านทรัพย์สินและชื่อเสียง

ทั้งนี้ บริษัทฯ ได้จัดให้มีช่องทางที่ผู้ถือหุ้น หรือผู้มีส่วนได้เสียทุกกลุ่ม สามารถรายงานและร้องเรียนโดยตรงกับกรรมการ โดยมอบหมายให้คณะกรรมการตรวจสอบเป็นผู้รับรายงานเรื่องร้องเรียนเหล่านี้ เพื่อทำการสอบสวนและรายงานต่อคณะกรรมการบริษัท

ช่องทางการรับเรื่องร้องเรียน ดังนี้

- ช่องทางที่ 1:** ส่งจดหมายทางไปรษณีย์ หรือยื่นส่งโดยตรงที่
เลขานุการบริษัท บมจ.ศรีตรังแอโรอินดัสทรี อาคารปาร์คเวนเซอร์ อีโคเพล็กซ์ ห้องเลขที่ 1701, 1707-12 ชั้น 17 เลขที่ 57 ถนนวิบูลย์ แขวงลุมพินี เขตปทุมวัน กรุงเทพฯ 10330
- ช่องทางที่ 2:** แจ้งเรื่องร้องเรียนทางโทรศัพท์ได้ที่หมายเลข 02-207-4590
- ช่องทางที่ 3:** ส่งจดหมายอิเล็กทรอนิกส์ (E-Mail) ได้ที่ E-Mail Address:
 1. คณะกรรมการตรวจสอบ E-Mail Address: auditcommittee@sriranggroup.com
 2. เลขานุการ บริษัทฯ E-Mail Address: corporatesecretary@sriranggroup.com
 3. หน่วยงานนักลงทุนสัมพันธ์ E-Mail Address: ir@sriranggroup.com
- ช่องทางที่ 4:** ผู้ร้องเรียนสามารถแจ้งที่หน่วยงานที่รับผิดชอบในเรื่องนั้นได้โดยตรง

ช่องทางการรับเรื่องร้องเรียน ดังนี้



การบริหารความเสี่ยง

บริษัท ศรีตรังแอโกรอินดัสทรี จำกัด (มหาชน) ได้ตระหนักถึงความสำคัญของการบริหารจัดการที่ดีเพื่อสนับสนุนการขับเคลื่อนองค์กรสู่ความสำเร็จอย่างยั่งยืน มีความพร้อมรับมือต่อสถานะการเปลี่ยนแปลงที่กลุ่มบริษัทฯ ต้องเผชิญอยู่ตลอดเวลา ทั้งจากปัจจัยภายในและปัจจัยภายนอก ซึ่งอาจส่งผลกระทบต่อความสามารถในการบรรลุเป้าหมายขององค์กร

สภาพแวดล้อมการดำเนินธุรกิจที่มีความซับซ้อน และมีการเปลี่ยนแปลงอย่างต่อเนื่อง กลุ่มบริษัทศรีตรังฯ จะนำระบบการบริหารความเสี่ยงมาใช้เป็นเครื่องมือสนับสนุนการวางกลยุทธ์บริหารจัดการการปรับปรุงการดำเนินงานเพื่อเสริมสร้างศักยภาพ เพิ่มโอกาสทางธุรกิจ สร้างมูลค่าเพิ่มให้แก่องค์กร และสนับสนุนการบรรลุวัตถุประสงค์ในภาพรวม โดยกำหนดให้พนักงานทุกคนในทุกระดับชั้นตระหนักถึงหน้าที่ความรับผิดชอบในการบริหารความเสี่ยงร่วมกันเป็นวัฒนธรรมองค์กร

วัตถุประสงค์ของการบริหารความเสี่ยง

1. เพื่อนำระบบการบริหารความเสี่ยงมาปฏิบัติใช้ในแนวทางเดียวกันทั่วทั้งองค์กร และกำหนดให้การบริหารความเสี่ยงเป็นส่วนหนึ่งในการตัดสินใจ การกำหนดกลยุทธ์ แผนงาน และการดำเนินงานของกลุ่มบริษัทศรีตรังฯ
2. เพื่อกำหนดแนวทางการบริหารจัดการความเสี่ยงที่เหลื่อมล้ำให้อยู่ในระดับที่ยอมรับได้ขององค์กร โดยพิจารณามาตรการที่จะลดโอกาสและหรือผลกระทบจากความเสียหายที่อาจเกิดขึ้นได้อย่างมีประสิทธิภาพ เพื่อให้สามารถบรรลุวัตถุประสงค์ขององค์กรที่กำหนดไว้ ทั้งในระดับองค์กรและในระดับหน่วยงาน
3. เพื่อให้คณะผู้บริหาร และคณะกรรมการบริหารความเสี่ยง ได้รับทราบข้อมูลความเสี่ยงที่สำคัญ แนวโน้มของความเสี่ยง และความเสี่ยงในภาพรวม ตลอดจนกำกับดูแลความเสี่ยงของกลุ่มบริษัทศรีตรังฯ ได้อย่างมีประสิทธิภาพและประสิทธิผล
4. เพื่อให้ทุกส่วนงานมีหน้าที่ระบุ ประเมิน และบริหารจัดการความเสี่ยงที่สำคัญๆ อย่างสม่ำเสมอ โดยคำนึงถึงระดับความเสี่ยงที่ยอมรับได้ และความสามารถในการปฏิบัติได้จริงด้วยต้นทุนที่เหมาะสม
5. เพื่อให้มีการสื่อสาร และถ่ายทอดความรู้การบริหารความเสี่ยงให้พนักงานอย่างสม่ำเสมอ และพัฒนาพนักงานให้มีความเข้าใจ มีความตระหนักการเป็นเจ้าของความเสี่ยง ตลอดจนมีการบริหารความเสี่ยงร่วมกันภายใต้งานที่ได้รับผิดชอบ

วิสัยทัศน์ของการบริหารความเสี่ยง

กลุ่มบริษัทศรีตรังฯ จะเป็นองค์กรที่มี
การบริหารความเสี่ยงทั่วทั้งองค์กรอย่าง
บูรณาการ สนับสนุนการบริหารจัดการ
และเพิ่มคุณค่าให้กับองค์กร

นโยบายการบริหารความเสี่ยง

กลุ่มบริษัทศรีตรังฯ ได้ตระหนักถึงความสำคัญและความจำเป็นที่ต้องนำระบบการบริหารความเสี่ยงมาใช้ในการบริหารของ STA และกลุ่มบริษัทในเครือ จึงกำหนดนโยบายการบริหารความเสี่ยง ดังนี้

1. กำหนดให้การบริหารความเสี่ยงเป็นความรับผิดชอบของพนักงานในทุกระดับชั้น ที่ต้องตระหนักถึงความเสี่ยงที่มีในการปฏิบัติงานในหน่วยงานของตนและในองค์กร และต้องให้ความสำคัญกับการบริหารความเสี่ยงต่างๆ ได้รับการบริหารจัดการ ภายใต้การควบคุมภายในอย่างมีระบบให้อยู่ในระดับที่เพียงพอและเหมาะสม
2. ส่งเสริมและสนับสนุนให้ใช้การบริหารความเสี่ยงเป็นเครื่องมือที่สำคัญในการบริหารจัดการสำคัญของ STA และกลุ่มบริษัทในเครือ ที่บุคลากรทุกระดับต้องมีความเข้าใจ มีความร่วมมือ มีความร่วมใจ และร่วมกันใช้การบริหารความเสี่ยงสร้างภาพลักษณ์ที่ดี เสริมสร้างการกำกับดูแลกิจการที่ดี การบริหารจัดการที่เป็นเลิศ และสร้างความเชื่อมั่นให้กับผู้ถือหุ้นหรือผู้มีส่วนได้เสียของ STA
3. ส่งเสริมและพัฒนาการนำระบบเทคโนโลยีสารสนเทศที่ทันสมัยมาใช้ในกระบวนการการบริหารความเสี่ยงของ STA และกลุ่มบริษัทในเครือ และสนับสนุนให้บุคลากรทุกระดับสามารถเข้าถึงแหล่งข้อมูลข่าวสารการบริหารความเสี่ยงอย่างทั่วถึง ตลอดจนการจัดระบบการรายงานการบริหารความเสี่ยงให้คณะกรรมการบริหารความเสี่ยงเป็นไปอย่างมีประสิทธิภาพ

คณะกรรมการบริหารความเสี่ยงดำเนินการความเสี่ยงขององค์กรอย่างเป็นระบบ ตามกรอบการบริหารความเสี่ยงมาตรฐาน COSO : ERM (Enterprise Risk Management) ครอบคลุมปัจจัยความเสี่ยงหลักทั้ง 4 ด้าน อันได้แก่

1. ความเสี่ยงด้านกลยุทธ์
2. ความเสี่ยงด้านการปฏิบัติการ
3. ความเสี่ยงด้านการเงิน
4. ความเสี่ยงด้านการปฏิบัติตามกฎระเบียบ



ผลการบริหารจัดการความเสี่ยง

บริษัทฯ มีมาตรการลดความเสี่ยงและ ผลกระทบของปัจจัยดังกล่าว พร้อมจัดเตรียมแผนเพื่อสร้างความเชื่อมั่นและให้บรรลุเป้าหมายของบริษัทได้ ดังนี้

ด้าน	ผลกระทบ	การจัดการ
เศรษฐกิจ		
<ul style="list-style-type: none"> ความผันผวนด้านราคาของยางธรรมชาติ (อุปสงค์และอุปทานของยางธรรมชาติและการเก็งกำไร) ความผันผวนของอัตราแลกเปลี่ยนเงินตรา 	<ul style="list-style-type: none"> ต้นทุนการผลิตที่เพิ่มขึ้น ยอดขายและกำไรลดลง 	<ul style="list-style-type: none"> การจัดการกระบวนการได้มาของวัตถุดิบในเชิงปริมาณและราคา การใช้สัญญาซื้อขายล่วงหน้า การใช้อุปพันธ์ทางการเงินช่วยลดความเสี่ยง
<ul style="list-style-type: none"> การบริหารจัดการห่วงโซ่อุปทาน 	<ul style="list-style-type: none"> วัตถุดิบที่ไม่มีมาตรฐานกระทบต่อต้นทุนการผลิต ได้รับวัตถุดิบล่าช้าทำให้ขาดความต่อเนื่องในการผลิต 	<ul style="list-style-type: none"> สร้างเครือข่ายในการจัดหาวัตถุดิบ การให้ความรู้กับผู้ส่งมอบวัตถุดิบ
สังคม		
<ul style="list-style-type: none"> อุบัติเหตุ หรือเหตุฉุกเฉิน 	<ul style="list-style-type: none"> ความปลอดภัยของพนักงานและความเชื่อมั่นของผู้มีส่วนได้เสีย 	<ul style="list-style-type: none"> แผนการเตรียมพร้อมต่อสถานการณ์ฉุกเฉิน
<ul style="list-style-type: none"> ข้อกฎหมายและกฎระเบียบ 	<ul style="list-style-type: none"> การถูกปรับหรือเสียโอกาสทางธุรกิจ 	<ul style="list-style-type: none"> หน่วยงานรับผิดชอบ วิเคราะห์และติดตามการปฏิบัติให้สอดคล้อง
<ul style="list-style-type: none"> ผลิตภัณฑ์ที่ไม่ได้คุณภาพ 	<ul style="list-style-type: none"> ความปลอดภัยของผู้บริโภค 	<ul style="list-style-type: none"> ห้องปฏิบัติการทดสอบได้รับการรับรองตามมาตรฐานสากล ระบบการประกันคุณภาพที่ดี
สิ่งแวดล้อม		
<ul style="list-style-type: none"> การเปลี่ยนแปลงของสภาพภูมิอากาศ 	<ul style="list-style-type: none"> การเกิดภัยพิบัติหรือภัยธรรมชาติกระทบต่อการดำเนินธุรกิจ 	<ul style="list-style-type: none"> โครงการอนุรักษ์พลังงาน แผนบริหารความต่อเนื่องทางธุรกิจ
<ul style="list-style-type: none"> การจัดการคุณภาพอากาศ 	<ul style="list-style-type: none"> กระทบต่อชุมชนใกล้เคียงทำให้อาจเกิดข้อร้องเรียน 	<ul style="list-style-type: none"> การติดตามตรวจสอบอย่างต่อเนื่อง การวิจัยและพัฒนา เพื่อปรับปรุงระบบให้มีประสิทธิภาพมากขึ้น

ทั้งนี้ ท่านสามารถดูรายละเอียดเพิ่มเติมได้จากรายงานประจำปี 2560

นวัตกรรมด้านสังคมและสิ่งแวดล้อม

ศรีตรัง
เพื่อชนชาวสวน
 STA Privilege Member
 ผนวก
 รับช้อยางพารากับ
 รถขนส่งยางพารา
 ที่ได้มาตรฐาน

-  **คลุมผ้า**
ผ้าตึ้นท์หรือผ้าใบทับ
-  **ติดกั้น**
เก็บน้ำจากยาง
-  **ติดราง**
รับน้ำจากยาง

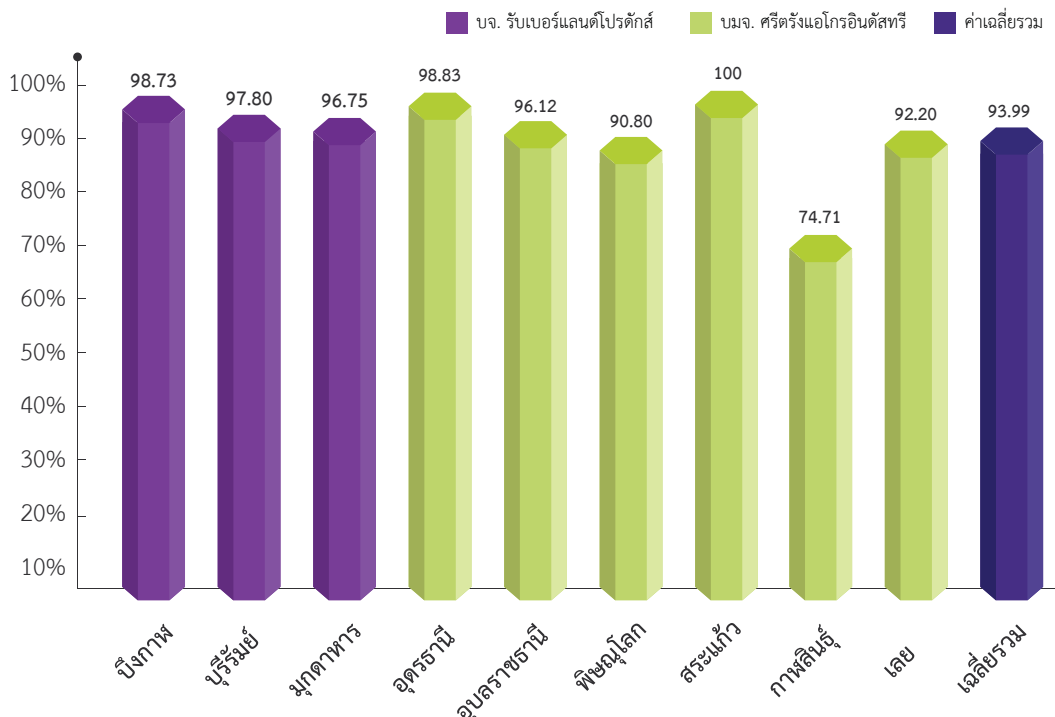


จากกรอบการดำเนินงานที่มุ่งมั่นในการสร้างการเติบโตควบคู่กับชาวสวนยางและชุมชน บริษัทฯ ได้จัดทำโครงการ “บรรทุกยาง ตัดรางสร้างรอยยิ้ม” เพื่อเป็นการประกาศเจตนารมณ์และรณรงค์ให้ผู้ส่งมอบวัตถุดิบยางพารา และเกษตรกรชาวสวน ร่วมใจกันขนส่งยางพาราด้วยรถที่ได้มาตรฐาน ด้วยการคลุมผ้าใบ ติดตั้งกั้นและรางเก็บน้ำที่ได้ตามมาตรฐาน เพื่อป้องกันไม่ให้น้ำจากยางก้อนถ้วยรั่วไหลลงบนถนนระหว่างการขนส่ง โดยหวังว่าโครงการดังกล่าวจะช่วยสร้างรอยยิ้มให้กับชุมชนและช่วยลดปัจจัยที่อาจจะก่อให้เกิดอุบัติเหตุได้

ผลการดำเนินโครงการ

ในช่วงแรกของการดำเนินโครงการ บริษัทฯ กำหนดให้มีโรงงานนำร่อง 9 โรงงาน เริ่มตั้งแต่เดือน มิ.ย. - ธ.ค. 2560 จากการดำเนินโครงการพบว่าได้รับความร่วมมือเป็นอย่างดีจากผู้ส่งมอบวัตถุดิบยางพารา ทั้งนี้ บริษัทฯ จึงได้กำหนดมีการดำเนินงานอย่างต่อเนื่อง โดยมีเป้าหมายให้ครอบคลุมทุกสาขาต่อไป

ตารางแสดงเปอร์เซ็นต์ของจำนวนรถที่เข้าร่วมโครงการและผ่านเกณฑ์ที่กำหนด



การดำเนินงานด้านสังคม



สิทธิมนุษยชนและการดูแลบุคลากร

บริษัทฯ ตระหนักในสิทธิความเป็นมนุษย์และความเสมอภาค โดยเท่าเทียมกัน บริษัทฯ ได้ประกาศนโยบายเรื่องสิทธิมนุษยชน และการไม่เลือกปฏิบัติ และกำหนดแนวทางปฏิบัติอย่างเป็นธรรม ต่อพนักงานทุกระดับตามกรอบของจริยธรรมและจรรยาบรรณ การประกอบธุรกิจ และส่งเสริมการจ้างแรงงานในท้องถิ่นผู้ด้อยโอกาสและการจ้างงานผู้พิการ ในปี 2560 บริษัทฯ มีการจ้างงานผู้พิการ จำนวน 36 คน

นอกจากนี้ บริษัทฯ เคารพและสนับสนุนสิทธิเด็กภายใต้หลัก 10 ประการ ครอบคลุมบทบาทในสถานประกอบการ (Workplace) บทบาทในตลาด (Marketplace) และบทบาทในชุมชน และสิ่งแวดล้อม (Community and Environment) โดยนำหลักการปฏิบัติ ทางธุรกิจที่เกี่ยวข้องมาดำเนินงานในองค์กร เช่น

ข้อ 3. การจัดหางานที่มีคุณค่าให้แก่คนงานที่เป็นเยาวชน ตลอดจนพ่อแม่ และผู้ดูแลเด็ก บริษัทฯ ได้จัดให้มีมนมแม่สำหรับพนักงานที่คลอดบุตร เพื่อส่งเสริมให้มีการเลี้ยงทารกด้วยนมแม่

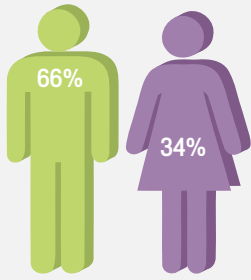
ข้อ 9. ช่วยคุ้มครองเด็กที่ได้รับผลกระทบจากสถานการณ์ฉุกเฉินหรือภัยพิบัติต่างๆ โดยมีการให้ความช่วยเหลือกรณีเกิดอุทกภัย

ข้อ 10. สนับสนุนบทบาทของรัฐและชุมชนในการคุ้มครอง และเติมเต็มสิทธิเด็ก ด้วยการจัดทำโครงการ STEM ศึกษา และการสนับสนุนการสร้างสนามเด็กเล่นและการปรับปรุงห้องสมุดเพื่อให้เด็กในชุมชนได้รับสิทธิอย่างเท่าเทียมกัน

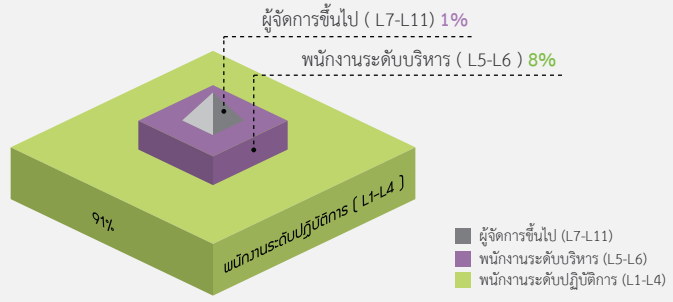
การดูแลพนักงาน

พนักงาน ซึ่งเป็นทรัพยากรที่สำคัญในการขับเคลื่อนการดำเนินงาน และนำพาองค์กรไปสู่ความยั่งยืน บริษัทฯ จึงให้ความสำคัญในการสร้างระบบการบริหารงานบุคคลที่ดี ตั้งแต่การสรรหาพนักงานใหม่ การบริหารค่าตอบแทนที่มีมาตรฐาน แผนการพัฒนาศักยภาพพนักงาน การสร้างความก้าวหน้าและเติบโตในอาชีพ ตลอดจนการดูแลเรื่องความปลอดภัยและสุขภาพของพนักงาน นอกจากนี้ ผลตอบแทนตามกฎหมาย เช่น กองทุนประกันสังคม กองทุนเงินทดแทน พนักงานของบริษัทฯ จะได้รับค่าตอบแทนในรูปแบบค่าล่วงเวลา เงินเพิ่มพิเศษสำหรับผู้ปฏิบัติงานกะ ผู้ทำงานหนัก (Hard Shift) เงินพักร้อน โบนัสประจำปี และสวัสดิการพื้นฐาน เพื่อให้พนักงานมีคุณภาพชีวิตที่ดี อาทิเช่น ชุดฟอร์มพนักงาน เงินช่วยเหลือค่าเช่าบ้านสวัสดิการบ้านพักเบียร์เลี้ยงการปฏิบัติงานนอกสถานที่ การทำประกันสุขภาพและประกันอุบัติเหตุ กองทุนเงินสำรองเลี้ยงชีพ เงินเกษียณอายุ เงินช่วยเหลือพนักงานที่ประสบภัย การจัดกิจกรรมและ จัดทัศนศึกษาดูงาน เป็นต้น

จำนวนพนักงานทั้งหมดของบริษัทฯ ณ วันที่ 31 ธันวาคม 2560 ทั้งสิ้นเท่ากับ 13,482 คน

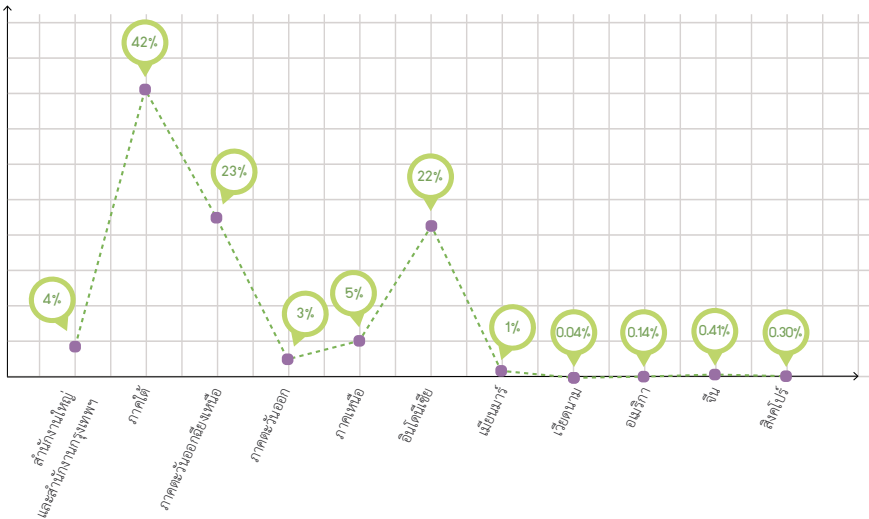


จำแนกตามเพศ (G4-10)

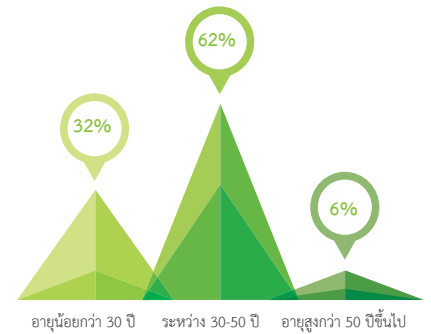


สัดส่วนพนักงานแยกตามระดับ

จำแนกตามพื้นที่ (G4-10)

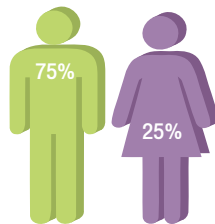


จำแนกตามอายุ

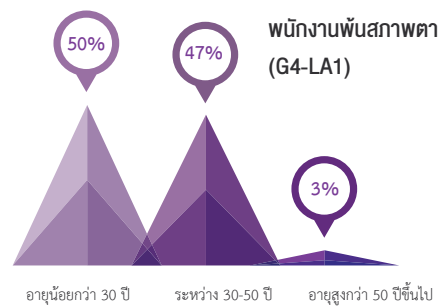


อัตราการลาออก (G4-LA1) 5.50%

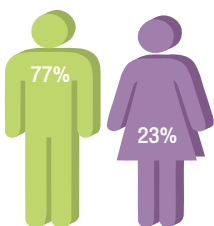
พนักงานพิการตามเพศ (G4-LA1)



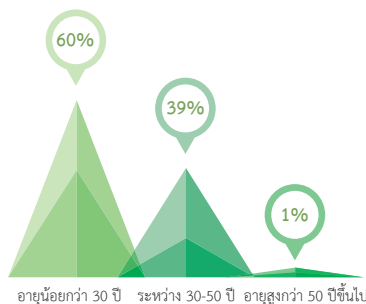
พนักงานพิการตามช่วงวัย (G4-LA1)



พนักงานเข้าใหม่ (G4-LA1)



พนักงานเข้าใหม่ (G4-LA1)



การลาคลอดบุตร (G4-LA3) พนักงานลาคลอดบุตรที่กลับมำทำงานหลังคลอด 76%



การสรรหาพนักงาน

บริษัทฯ มีการสรรหาพนักงานโดยไม่เลือกปฏิบัติ มีทั้งการสรรหาจากบุคลากรภายในโดยการปรับตำแหน่งงานหรือโยกย้ายสายงานเพื่อความก้าวหน้าและเติบโตของพนักงาน ในส่วนของการสรรหาบุคลากรภายนอก บริษัทฯ สรรหาบุคลากร ที่เป็นคนเก่งและคนดี ตามวัฒนธรรมองค์กร โดยมีรายละเอียดข้อมูลการรับสมัคร ที่จำเป็นต่อการปฏิบัติงานอย่างครบถ้วน ผ่านช่องทางการสื่อสารที่ชัดเจนและหลากหลาย เพื่อให้ผู้สมัครที่สนใจสามารถเลือกสมัครในตำแหน่งที่มีความเหมาะสม

การบริหารค่าตอบแทน

บริษัทฯ กำหนดค่าตอบแทนของพนักงานในอัตราที่เหมาะสมตามตำแหน่งสายวิชาชีพ และมีความเท่าเทียมกันทั้ง ชาย-หญิง เพื่อให้การบริหารค่าตอบแทนเป็นไปอย่างเหมาะสม บริษัทฯ ได้มีการสำรวจเพื่อค่าตอบแทนและสวัสดิการเทียบเคียงกับอุตสาหกรรมที่ใกล้เคียงกัน

บริษัทฯ มีคณะทำงานระบบการบริหารผลงาน และจัดทำระบบ KPI (Key Performance Index) เป็นระบบการประเมินผลงานของพนักงานเพื่อใช้ในการพิจารณาผลการดำเนินงานในระดับองค์กร ฝ่ายต่างๆ ที่เกี่ยวข้อง รวมถึงการติดตามผลการดำเนินงานประจำเดือนของพนักงาน อีกทั้งใช้ประกอบการพิจารณาผลตอบแทนและโบนัสให้กับพนักงานอย่างมีมาตรฐาน กำหนดความถี่ในการประเมินผลสำหรับพนักงานรายวันเป็นรายไตรมาส และพนักงานรายเดือนจะมีการประเมิน 2 แบบ คือประเมินโดยหัวข้อที่ใช้ในการวัดตามระบบ KPI และประเมินพฤติกรรมการทำงาน

นโยบายในการพัฒนาพนักงาน

กลุ่มบริษัทศรีตรัง ให้ความสำคัญในการพัฒนาบุคลากร ซึ่งถือเป็นทรัพยากรที่มีค่ามากที่สุดขององค์กร โดยพัฒนาควบคู่กันไปทั้งด้านความรู้ ความสามารถเฉพาะทางในด้านการผลิต ปลูกฝังจิตสำนึกและพฤติกรรมที่ดีในอุตสาหกรรมยางสีเขียวย โดยได้จัดตั้งสถาบันพัฒนาทรัพยากรมนุษย์ของกลุ่มบริษัทศรีตรัง เพื่อรับผิดชอบการพัฒนาศักยภาพของพนักงานในองค์กร เพื่อความเป็นเลิศและยั่งยืนของธุรกิจควบคู่ไปกับการสร้างคนดีและคนเก่งสู่สังคม



องค์ประกอบการกำหนดตัวชี้วัด (KPI)



สถาบันพัฒนาทรัพยากรมนุษย์ของกลุ่มบริษัทศรีตรัง กำหนดรูปแบบการพัฒนาบุคลากร ดังนี้

1. การอบรมและทบทวนความรู้ขั้นพื้นฐาน (In-house Training & On the job Training) แยกตามสายอาชีพ อาทิ ด้านการผลิต ด้านการบริการ ด้านเทคนิค และด้านการบริหารงาน

2. การพัฒนาความรู้ความสามารถพนักงาน ผ่านงานกิจกรรมพัฒนา (Activity Development) เช่น กิจกรรม 5ส, Quality Control Circle (QCC), Kaizen และ One Point Lesson (OPL) เพื่อส่งเสริมให้พนักงานได้มีส่วนร่วมรับผิดชอบในการพัฒนาปรับปรุงงานอย่างต่อเนื่อง ซึ่งช่วยประหยัดต้นทุนในกระบวนการผลิต ช่วยให้ขั้นตอนการทำงานง่ายขึ้น มีความสะดวกมากขึ้น โดยอาศัยความรู้ ทักษะในการทำงาน และนำเทคโนโลยีที่ทันสมัยมาใช้ปรับปรุงงาน



3. วัฒนธรรมศรีตรัง (STA Culture) เป็นการปลูกฝังทัศนคติและการทำงานตามวิถีด่านิยมองค์กรของศรีตรัง (STA Core Value) สำหรับคนรุ่นใหม่ที่จะเข้ามาร่วมงานกับกลุ่มบริษัทศรีตรัง และเป็นการเชื่อมความสัมพันธ์อันดีระหว่างเพื่อนๆ พนักงานใหม่ที่อยู่ต่างสถานที่ ต่างวัฒนธรรม ได้มาทำกิจกรรมร่วมกัน



4. การพัฒนาผู้นำตามหลักสูตร STA Development Program อาทิ หลักสูตรสำหรับการพัฒนาศักยภาพของผู้บริหารระดับสูงในกลุ่มบริษัทศรีตรังฯ (STA Development Program for Management) และหลักสูตรสำหรับผู้นำรุ่นใหม่ เพื่อพัฒนาศักยภาพ เสริมความรู้ ความสามารถ เตรียมความพร้อมเพื่อรองรับการขยายธุรกิจของกลุ่มบริษัทศรีตรัง (STA Young Leadership Development Program) เป็นต้น

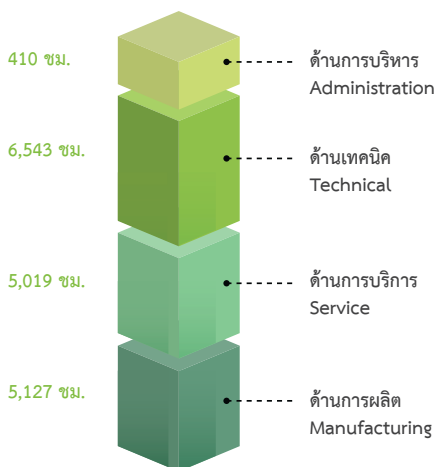


5. ส่งเสริมการเรียนรู้ภายในองค์กร “STA Share & Learn” บริษัทฯ เชื่อมั่นในองค์ความรู้เฉพาะทางที่มีในกลุ่มบริษัทศรีตรัง โดยสร้างวิทยากรภายในองค์กรที่มีความเชี่ยวชาญ เพื่อมาถ่ายทอดความรู้ และร่วมแลกเปลี่ยนประสบการณ์ซึ่งกันและกัน ผ่านกิจกรรมต่างๆ มากมาย ในการดึงศักยภาพของพนักงานออกมาใช้งาน อาทิ กิจกรรม SRITRANG Smart Trainer กิจกรรม STA Talks และศรีตรัง เสวนา พาเพลิน เป็นต้น

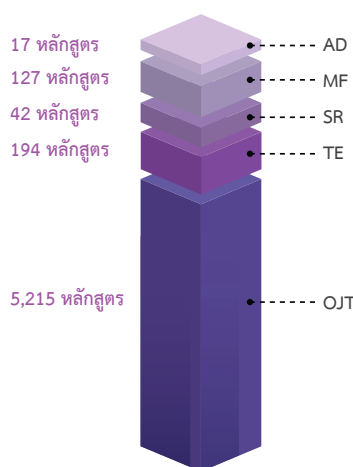


6. ส่งเสริมพนักงานในองค์กรให้ไปดูงานในธุรกิจที่หลากหลายของกลุ่มบริษัทศรีตรัง ด้วยกัน รวมทั้งศึกษาดูงานอื่นๆ ทั้งภายในประเทศและต่างประเทศ เพื่อสร้างเสริมประสบการณ์ นำความคิดสร้างสรรค์มาพัฒนาต่อยอดในงานที่ตนเองรับผิดชอบหรือแลกเปลี่ยนความเห็นกับหน่วยงานอื่นๆ

การสร้างเวทีในการแสดงผลงานความสำเร็จในองค์กร “SRITRANG Champion” เพื่อให้พนักงานได้มีส่วนร่วมในการแสดงผลงาน ความสามารถ นำมาซึ่งความภาคภูมิใจ และการนำผลงานมาแลกเปลี่ยนซึ่งกันและกัน ซึ่งจะเป็นทางลัดในการนำไปพัฒนาต่อยอด รวมทั้งการขยายผลที่สำคัญได้ฝึกบุคลากรให้เรียนรู้แนวทางในการเป็นแชมป์ และแนวทางในการรักษาแชมป์ ซึ่งต้องปรับปรุงวิธีการทำงานอยู่ตลอดเวลา



สัดส่วนการอบรมจำแนกตามทักษะ



จำนวนหลักสูตรแยกตามประเภท



จำนวน ชม. อบรมเฉลี่ยต่อคน ต่อปี = 38.51

การพัฒนาพนักงาน ด้วยกิจกรรม Kaizen และ QCC

ในการสร้างเสริมการคิดค้นนวัตกรรมใหม่ๆ บริษัทฯ ได้นำกิจกรรมข้อเสนอแนะ และ Quality Control Circle (QCC) มาขับเคลื่อนการปรับปรุงการทำงานของพนักงาน โดยนอกจากการกำหนดให้เป็นตัวชี้วัด (KPI) ในการทำงานแล้ว ยังมีการจัดประกวดเพื่อประชาสัมพันธ์ให้กับพนักงานในกลุ่มบริษัทฯ ได้รับทราบเพื่อสร้างขวัญและกำลังใจให้กับพนักงานที่สร้างผลงานอีกด้วย ในปี 2560 มีผลงานที่ได้รับรางวัล ดังนี้



เรื่อง : เครื่องผ่าไม้ใหญ่

หน่วยงาน : วิศวกรรมบอยเลอร์



ก่อนปรับปรุง



หลังปรับปรุง

ก่อนปรับปรุง

มีไม้ขนาดใหญ่ที่ปะปนมากับรถลูกค้า ขนาดไม้ที่มีความโตเกิน 0.30 ม. พนักงานต้องผ่าไม้ที่มีขนาดใหญ่ หรือปาดไม้มาผ่าเพื่อให้เข้าเครื่องสับได้ (ขนาดความยาวไม่เกิน 1.20 ม. ความโตไม่เกิน 0.30 ม.) แต่แต่ละครั้งต้องใช้เวลาในการผ่าประมาณ 80 ชม. หรือประมาณ 10 วัน ใช้คนผ่าประมาณ 5-7 คน ค่าใช้จ่ายประมาณ 5,000บาท/วัน

แนวทางปรับปรุง

จัดทำเครื่องผ่าไม้ โดยวัสดุเหลือใช้ทั้งหมดที่มีในฝ่าย เช่น เหล็กทำฐาน ใบมีดตัดไม้, กระจบอกไฮดรอลิค (พลังงานใช้จากมอเตอร์ของปั๊มถังเก็บน้ำมัน ซึ่งมีอยู่แล้ว)

ผลที่ได้รับ

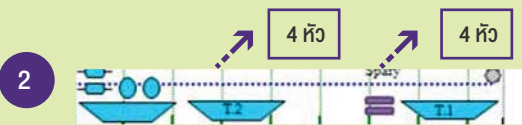
- ลดเวลาทำในการผ่าไม้จากเดิมประมาณ 480 ชม./ปี ลดลงเหลือ 96 ชม./ปี หรือ 291,936 บาท/ปี
- ลดการใช้คนจากเดิม 5-7 คน เหลือเพียง 1 คน
- ลดค่าใช้จ่ายในการผ่าไม้ 50,000บาท/ครั้ง

เรื่อง : ประหยัดน้ำกับอีกถعه

หน่วยงาน : ผลิต



1



2

ก่อนปรับปรุง

จากนโยบายบริษัทฯ ที่ต้องการลดการใช้ทรัพยากรและพลังงาน ซึ่งใน Line ผลิตถุงมือ มีการใช้น้ำเป็นจำนวนมาก

แนวทางปรับปรุง

- เอนน้ำทิ้งจาก Tank 1-3 ไปใช้ที่ Leaching Tank 4
- เปลี่ยนขนาดหัว Nozzle จากเบอร์ 3 เป็น 2 ที่สเปรย์น้ำ

ผลที่ได้รับ

- ลดการใช้น้ำใหม่ 24,883,220 ลิตร/ปี/6 สายการผลิต
- ลดการใช้สารเคมี 9,953.28 กก./ ปี/6 สายการผลิต

โดยสรุป ลดต้นทุนได้ 1,120,386.82 บาท/ปี/6 สายการผลิต

อาชีวอนามัยและความปลอดภัย

บริษัทฯ ปฏิบัติตามระเบียบกฎหมายด้านอาชีวอนามัยและความปลอดภัย ให้ความสำคัญกับเรื่องสุขภาพและความปลอดภัยของพนักงาน ดังนั้นการดูแลสุขภาพและความปลอดภัยของพนักงานจึงเป็นสิ่งสำคัญที่องค์กรต้องคำนึงถึง การจัดให้มีการประกันสุขภาพ การตรวจสุขภาพพนักงานตามระยะเวลาที่กำหนด สภาพการทำงานที่ปลอดภัย การตรวจวัดคุณภาพสิ่งแวดล้อมในพื้นที่ปฏิบัติงาน การประเมินความเสี่ยง การจัดทำแผนฉุกเฉิน และการซ้อมแผนเพื่อเตรียมพร้อมรับมือกับเหตุฉุกเฉินที่อาจเกิดขึ้น

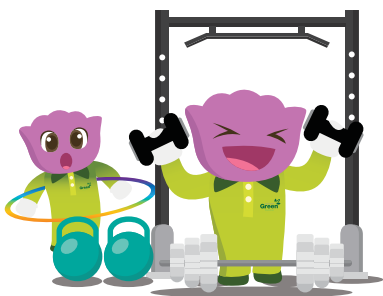
บริษัทฯ กำหนดให้มีการปรับปรุงการดำเนินงานด้านความปลอดภัย อาชีวอนามัย และสภาพแวดล้อมในการทำงานอย่างต่อเนื่องและสม่ำเสมอ โดยการกำหนดวัตถุประสงค์ เป้าหมาย และแผนการจัดการ มีการดำเนินงาน ทบทวนและติดตามผลการดำเนินงานประจำปี

นโยบายอาชีวอนามัยและความปลอดภัย

เป็นสิ่งที่ต้องรับรู้ และปฏิบัติอย่างจริงจัง เพื่อส่งเสริมคุณภาพชีวิตที่ดี โดยกลุ่มบริษัทศรีตรัง จะดำเนินการดังต่อไปนี้

- ปฏิบัติตามข้อกำหนด กฎระเบียบ ข้อบังคับ และข้อกำหนดอื่นๆ ของทางราชการ หรือหน่วยงานอื่นที่เกี่ยวข้องกับความปลอดภัย อาชีวอนามัย และสภาพแวดล้อมในการทำงาน
- ดำเนินการปรับปรุง ป้องกัน และพัฒนากิจกรรม ที่มีความเสี่ยงและส่งผลให้เกิดการบาดเจ็บ และ/หรือ เกิดอันตรายต่อสุขภาพ เพื่อให้พนักงานหรือบุคคล ที่อยู่ภายใต้การควบคุมขององค์กรมีความปลอดภัยในชีวิตและทรัพย์สิน
- ปรับปรุง และพัฒนาระบบการจัดการด้านความปลอดภัย อาชีวอนามัย และสภาพแวดล้อมในการทำงานอย่างต่อเนื่องและสม่ำเสมอ โดยมีการตรวจติดตามเพื่อระบบงานที่มีคุณภาพ
- ให้การสนับสนุนทรัพยากร ทั้งในเรื่องบุคลากร เวลาและงบประมาณ
- ทำการสื่อสาร และฝึกอบรมด้านความปลอดภัย อาชีวอนามัย และสภาพแวดล้อมในการทำงาน หรือบุคคลที่อยู่ภายใต้การควบคุม ดูแลขององค์กรอย่างเหมาะสมและเพียงพอ

ออกกำลังกายกันเถอะ



ในการบริหารงานด้านความปลอดภัยของผู้ปฏิบัติงานทั้งพนักงานและผู้รับเหมา บริษัทฯ มีการติดตามวัดผลผ่านตัวชี้วัด ได้แก่

	อัตราความถี่ของการบาดเจ็บ (IFR) 5.57
	อัตราความเสียหายของการบาดเจ็บ (ISR) 175.77
	อัตราการบาดเจ็บรวม (TRIR) 22.30
	*การเจ็บป่วยและการเสียชีวิต จากการทำงาน ...0...

*พนักงานและผู้รับเหมา



กิจกรรมส่งเสริมสุขภาพและความปลอดภัย

นอกจากการปฐมพยาบาลพนักงาน และการฝึกอบรมตามแผนงานของฝ่ายอาชีวอนามัยและความปลอดภัย บริษัทฯ ได้จัดให้มีการทำกิจกรรม เพื่อสร้างเสริมวัฒนธรรมความปลอดภัยและสุขภาพให้กับพนักงาน ดังนี้

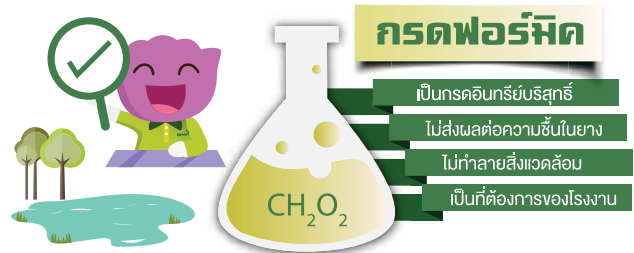
1. SAFETY TALK & KYT
2. การออกกำลังกายตามหลักของกายศาสตร์
3. การจัดงานสัปดาห์ความปลอดภัย (SET WEEK) / จัดบอร์ดความปลอดภัย / ดูนานด้านความปลอดภัย
4. กล้องรับรายงานสภาพการณ์และการกระทำไม่ปลอดภัย

การบริหารจัดการห่วงโซ่อุปทาน

การปฏิบัติต่อคู่ค้า คู่แข่งทางการค้า

บริษัทฯ เชื่อว่าการดำเนินธุรกิจด้วยความเป็นธรรมจะช่วยสร้างความเชื่อมั่นให้กับผู้ที่เกี่ยวข้องทั้งหน่วยงานภาครัฐหุ้นส่วนการค้า คู่ค้า ผู้ส่งมอบ ลูกค้า และคู่แข่งกัน ดังนั้น บริษัทฯ จึงถือปฏิบัติตามจรรยาบรรณธุรกิจว่าด้วยคู่ค้าและคู่แข่งทางการค้าอย่างเคร่งครัดไม่ทำลายชื่อเสียงของคู่แข่งทางการค้าซึ่งอยู่ในอุตสาหกรรมเดียวกัน ส่วนของคู่ค้าด้านการสรรหาวัตถุดิบยางพาราเพื่อป้อนเข้าสู่โรงงานนั้น บริษัทฯ ได้ยึดถือกติกากิจ การดำเนินธุรกิจที่ดีโปร่งใส ในการซื้อขายกับเกษตรกรชาวสวนยางหรือผู้ส่งมอบ

บริษัทฯ เปิดเสรีการซื้อขายวัตถุดิบกับผู้ส่งมอบวัตถุดิบ ดังนั้นเกษตรกรชาวสวนยางและบุคคลทั่วไปสามารถสมัครเพื่อเปิดรหัสผู้ขายได้ตามมาตรฐานการปฏิบัติงานที่ระบุไว้ในเอกสารวิธีการยอมรับผู้ขายรายใหม่ของบริษัทฯ ฝ่ายสรรหาวัตถุดิบมีระบบการจัดซื้อวัตถุดิบยางพาราภายใต้การค้าขายอย่าง มีมาตรฐาน รวมทั้งการกำหนดวิธีการคัดเลือกและประเมินผู้ส่งมอบ ที่มีหลักการชัดเจนสามารถตรวจสอบได้ ในส่วนของการเปิดราคาซื้อวัตถุดิบ บริษัทฯ อ้างอิงจากราคาตลาด SICOM ซึ่งเป็นราคากลางการค้าซื้อขายยางแผ่นรมควัน (RSS) และยางแท่ง (TSR) ทั่วโลก



การร่วมพัฒนาคู่ค้า

จากแนวคิด Green Supply ที่มุ่งเน้นการซื้อขายที่โปร่งใส ยุติธรรม การจัดหาวัตถุดิบที่สะอาด และการให้ความสำคัญกับการสร้างความยั่งยืนให้กับคู่ค้าและชุมชนที่ร่วมดำเนินธุรกิจ โดยเฉพาะอย่างยิ่งในส่วนของผู้ส่งมอบ วัตถุดิบยางพารา (ยางก้อนถ้วย)

บริษัทฯ เชื่อว่าการสนับสนุนให้ผู้ส่งมอบวัตถุดิบและเกษตรกรชาวสวนยางได้รับความรู้ความเข้าใจในการทำธุรกิจยางพารา โดยการให้ความรู้ในการผลิตยางพาราที่มีคุณภาพ จะช่วยสร้างความยั่งยืน รายได้และคุณภาพชีวิตที่ดี ดังนั้นในด้านความสัมพันธ์กับผู้ส่งมอบวัตถุดิบ ฝ่ายสรรหาวัตถุดิบของบริษัทฯ จึงมีแผนการเข้าเยี่ยม ให้คำแนะนำและรณรงค์ให้ความรู้เรื่องคุณภาพวัตถุดิบ และสอบถามความพึงพอใจกับผู้ส่งมอบวัตถุดิบอย่างสม่ำเสมอ

บริษัทฯ ได้จัดทำ โครงการศรিতรงศ์เพื่อนชาวสวนเพื่อให้ความรู้ และส่งเสริมให้ผู้ส่งมอบวัตถุดิบยางพาราและเกษตรกร พัฒนาคุณภาพยางก้อนถ้วยโดยการรณรงค์เรื่องการใช้กรดฟอร์มิก และการร่วมดูแลรับผิดชอบต่อสังคมและสิ่งแวดล้อมผ่านโครงการ “บรรทุกยาง ดิตราง สร้างรอยยิ้ม”

การจัดซื้อจัดจ้าง (วัตถุประสงค์ไม่ใช่เชิงพาณิชย์)

ฝ่ายจัดซื้อส่วนกลางของบริษัทฯ ได้กำหนดนโยบายการจัดซื้อจัดจ้างเพื่อให้สอดคล้องกับนโยบายความรับผิดชอบต่อสังคม โดยได้ปฏิบัติตามนโยบายการจัดซื้อจัดจ้างของบริษัทฯ และจรรยาบรรณการประกอบธุรกิจว่าด้วยความสัมพันธ์กับคู่ค้า คู่แข่งทางการค้า และเจ้าหน้าที่ทางการค้าเพื่อต่อต้านการแข่งขันทิไม่เป็นธรรม การผูกขาด และการพัฒนาให้เกิดผู้ขายรายใหม่

การกำหนดแนวปฏิบัติในการคัดเลือกคู่ค้าที่มีความรับผิดชอบต่อสังคม เช่น การจัดซื้อจัดจ้างสีเขียว การใช้อุปกรณ์ประหยัดพลังงาน สนับสนุนการไม่ใช้แรงงานเด็กหรือแรงงานบังคับ การไม่ละเมิดสิทธิมนุษยชน การร่วมดูแลสิ่งแวดล้อม การส่งเสริมความรู้ความเข้าใจเรื่องความรับผิดชอบต่อสังคม ตลอดจนการสนับสนุนให้เกิดรายได้ในท้องถิ่น

ในปี 2560 บริษัทฯ มีส่วนร่วมในการสร้างรายได้ให้กับท้องถิ่น ดังนี้

ข้อมูล	กลุ่ม	หน่วย (ล้านบาท)
การจัดซื้อสินค้าและบริการภายในท้องถิ่น	ยางธรรมชาติ	387.09
	ผลิตภัณฑ์สำเร็จรูป	2,788.25
	รวม	3,175.34
สัดส่วนการจัดซื้อสินค้าและบริการภายในท้องถิ่น	ยางธรรมชาติ	12%
	ผลิตภัณฑ์สำเร็จรูป	88%

ความรับผิดชอบต่อลูกค้า ผู้บริโภค*

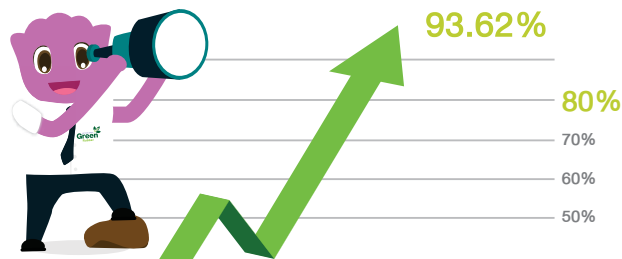
บริษัทฯ โดยสายงานการขายและการตลาดของบริษัทฯ ได้ถือปฏิบัติตามจรรยาบรรณธุรกิจว่าด้วยความสัมพันธ์กับลูกค้า โดยมุ่งมั่นในการสร้างความพึงพอใจและความมั่นใจให้กับลูกค้าให้ได้ รับผลิตภัณฑ์และบริการที่ดี มีคุณภาพในระดับราคาที่เหมาะสม เปิดเผยข่าวสารข้อมูลเกี่ยวกับสินค้าและบริการอย่างครบถ้วน ถูกต้อง ส่งมอบสินค้าตรงเวลา ให้การรับประกันสินค้าและบริการภายใต้เงื่อนไขเวลาที่เหมาะสม รวมทั้งจัดระบบและช่องทางการสื่อสารเพื่อให้ลูกค้าสามารถร้องเรียนเกี่ยวกับสินค้าและบริการ รับผิดชอบต่อการเก็บรักษาประวัติลูกค้าของบริษัทฯ รวมถึงเชิญชวนลูกค้าปัจจุบันให้เข้าเยี่ยมชมโรงงานผลิตของบริษัทฯ เพื่อให้ลูกค้ามีความเข้าใจเกี่ยวกับการดำเนินงานและผลิตภัณฑ์ของบริษัทฯ มากขึ้น อีกทั้งยังมีการจัดงานเพื่อพบปะสังสรรค์กับลูกค้า เพื่อเป็นการสร้างสัมพันธ์ภาพที่ดีและยั่งยืนซึ่งกันและกันในทุกๆ ปี รวมไปถึงการจัดทำระบบประเมินความพึงพอใจของลูกค้าทั้งจากการติดต่อซื้อขายและจากการเข้าตรวจเยี่ยมบริษัทฯ

ในส่วนของผลิตภัณฑ์ถุงมือทางการแพทย์ บริษัทฯ ได้จัดให้มีการให้ความรู้กับผู้บริโภคผ่านทางเฟซบุ๊ก Srirang Gloves Thailand และมีการให้ความรู้กับลูกค้าและผู้บริโภค ในการออกบูธตามงานจัดแสดงสินค้าทางการแพทย์เป็นประจำทุกปี

ทั้งนี้ ฝ่ายการตลาดยางธรรมชาติได้กำหนดเป้าหมายเปอร์เซ็นต์ความพึงพอใจของลูกค้าเกรดเอและเกรดบี รวมกันไม่ต่ำกว่า 80 เปอร์เซ็นต์ ผลของการประเมิน ปี 2560 พบว่า ผลการประเมินอยู่ที่ 93.62%



เปอร์เซ็นต์ความพึงพอใจของลูกค้าเกรดเอและเกรดบี



* ผลิตภัณฑ์ถุงมือทางการแพทย์

การร่วมพัฒนาชุมชนและสังคม

การร่วมพัฒนาชุมชนและสังคม

บริษัทฯ ตระหนักดีว่าการประกอบธุรกิจที่ยั่งยืน ต้องควบคู่ไปกับการมีส่วนร่วมในการพัฒนาชุมชนและสังคมทั้งใกล้และไกล ซึ่งนอกจากจะช่วยส่งเสริมด้านเศรษฐกิจของคนในชุมชนแล้ว การพัฒนาคุณภาพชีวิตของคนในชุมชนก็เป็นอีกหนึ่งภารกิจที่สำคัญ ซึ่งที่ผ่านมาบริษัทฯ ได้ดำเนินการผ่านกิจกรรมและโครงการต่างๆ ที่ริเริ่มขึ้นเอง และ จากการจัดทำเพื่อตอบสนองความคาดหวังของผู้มีส่วนได้เสีย

ตั้งนั้น ตั้งแต่ปี 2558 บริษัทฯ กำหนดให้มีหน่วยงานส่วนกลางที่ดูแลชุมชนสัมพันธ์โดยเฉพาะในพื้นที่ภาคอีสานและเหนือ เพื่อให้การสนับสนุนและประสานงานกับแต่ละโรงงานในการร่วมพัฒนาชุมชนและสังคม

ด้านเด็กและเยาวชน

เป็นโครงการที่ให้การสนับสนุนกิจกรรม สร้าง ปรับปรุง อาคาร ห้องสมุด สนามเด็กเล่น มอบอุปกรณ์กีฬา ของอุปโภคบริโภคที่จำเป็น ให้กับโรงเรียนที่ขาดแคลนในพื้นที่ที่โรงงานตั้งอยู่ ตลอดจนการมอบทุนการศึกษาสำหรับเด็กที่ขาดแคลนทุนทรัพย์ และครอบคลุมถึงการส่งพนักงานเข้าไปมีส่วนร่วมตามความสามารถของพนักงาน ผ่านโครงการสนามเด็กเล่น ศรีตรัง BBL โครงการ “ผักสวนครัวรั้วกินได้” เพื่อเลี้ยงอาหารกลางวันแก่เด็กนักเรียน และโครงการ สะเต็มศึกษา (STEM Education) ปี 2560 ได้เข้าร่วมให้ความรู้กับนักเรียนโรงเรียนจุฬาภรณราชวิทยาลัย จังหวัดมุกดาหาร

ด้านการพัฒนาอาชีพและความเป็นอยู่

นอกเหนือจากการสร้างงานโดยรับคนในชุมชนเข้าทำงานกับบริษัทฯ เรายังให้ความสำคัญกับการสนับสนุนและส่งเสริมการสร้างอาชีพให้กับคนในชุมชนที่โรงงานตั้งอยู่โดยพิจารณาจากความต้องการและความสามารถของชุมชนเพื่อสร้างความเป็นอยู่ที่ดีขึ้น



โครงการ เทศกาลจับปลา

บริษัทฯ ในภาคเหนือและอีสาน จะมีการจับปลาเพื่อเก็บน้ำฝนไว้สำรองใช้ในการผลิต และมีการปล่อยปลา เพื่อเป็นตัวชี้วัดคุณภาพน้ำ เมื่อปลาขยายพันธุ์และเติบโตขึ้น ทุกๆ 3 ปี ทางบริษัทฯ จะจัดเป็นกิจกรรมให้ชาวบ้านในพื้นที่ใกล้เคียงและกลุ่มคนที่มีอาชีพขายปลาได้เข้าร่วมกิจกรรมจับปลาที่เลี้ยงไว้ไปเป็นอาหารและจำหน่าย ส่วนรายได้บริษัทฯ นำไปทำกิจกรรมเพื่อชุมชนต่อไป

โครงการ ปันน้ำใจ ต้านภัยแล้ง

บริษัทฯ ในภาคอีสาน เช่น บจก. รับเบอร์แลนด์โปรดักส์ สาขาบุรีรัมย์ จะมีการสูบน้ำจากบ่อสำรองน้ำฝนที่เก็บไว้ลงในคลองชลประทานของชุมชนที่อยู่ติดกัน เพื่อให้ชุมชนได้ใช้น้ำในหน้าแล้งของทุกปี

โครงการ จากตะกอนดิน สู่อุปโภคบริโภค

ตะกอนดินและตะกอนที่เกิดจากระบบบำบัดโรงงานยางแท่งได้ส่งวิเคราะห์สารปนเปื้อนโลหะหนัก ตามกฎหมายวัสดุไม้ใช้แล้ว พ.ศ. 2548 ผลการวิเคราะห์พบว่าไม่มีสารปนเปื้อนของโลหะหนักอย่างมีนัยสำคัญ และยังนำไปวิเคราะห์พบว่ามีไนโตรเจนที่เป็นสารอาหารบำรุงของพืช ซึ่งสามารถใช้เป็นปุ๋ยสำหรับการปลูกพืชในระยะเร่งต้นและใบ โดยมีสาขาทุ่งสงเป็นโรงงานนำร่อง และขยายผลไปยังสาขาอื่นๆ โดยความร่วมมือกับหน่วยงานราชการ เช่น อุตสาหกรรมจังหวัด

โครงการ ศรีตรังเพื่อนชาวสวน

สนับสนุนให้เกษตรกรผลิตยางพาราที่มีคุณภาพ ปราศจากสิ่งเจือปน และเก็บรักษาอย่างถูกวิธี เพื่อให้ได้ยางที่มีคุณภาพเป็นที่ต้องการของโรงงาน รวมถึงส่งเสริมให้เกษตรกรมีความรู้ความเข้าใจในการทำธุรกิจยางพาราอย่างถูกหลักวิชาการ เป็นการเพิ่มผลผลิตให้แก่เกษตรกร อันจะเป็นการเพิ่มรายได้ ตลอดจนการร่วมรักษาสีเขียวตลอดปี เพื่อพัฒนาคุณภาพชีวิตและความเป็นอยู่อย่างยั่งยืน ประกอบด้วย 3 โครงการหลัก ดังนี้

- โครงการ บรรทุกยาง ตัดราง สร้างรอยยิ้ม
- ให้ความรู้การผลิตยางคุณภาพดี ลดกรดซัลฟูริก เพื่อต้นยางดี ดินดี สุขภาพดี แก่พี่น้องชาวสวนยาง
- การกระจายความรู้เกี่ยวกับสวนยางแก่ผู้เป็น Srirang privilege member



ด้านสุขภาพอนามัย

นอกจากการให้ความสำคัญกับการดูแลสุขภาพของพนักงานแล้ว บริษัทฯ ยังคำนึงถึงสุขภาพอนามัยของคนในชุมชนที่อยู่ใกล้เคียง บริษัทฯ ให้การสนับสนุนถุงมือยางทางการแพทย์ให้กับรพ.ส่งเสริมสุขภาพตำบล มูลนิธิร่วมกตัญญู เพื่อนำไปใช้ในการช่วยเหลือผู้ป่วยและผู้ประสบภัยต่างๆ

การสนับสนุนและส่งเสริมศิลปวัฒนธรรมและประเพณีท้องถิ่น

บริษัทฯ ให้การสนับสนุน วัฒนธรรมประเพณีท้องถิ่นที่จัดขึ้นในทุกชุมชนที่โรงงานตั้งอยู่ในทุกภาค เช่น การแข่งขันเรือยาว บุญบั้งไฟ การถวายน้ำปานะ และตั้งโรงงานในช่วงปฏิบัติการธรรมของจังหวัดทางภาคอีสาน การสนับสนุนร่วมเป็นเจ้าภาพงานทอดกฐิน ทอดผ้าป่า การร่วมจำหน่ายดอกไม้ในงานบุญ การเข้าร่วมสนับสนุนกิจกรรมศิลปะและส่งเสริมเอื้อยติกาพในเดือนรอมฎอน ประจำปี ฮ.ศ. 1438 ของพี่น้องชาวมุสลิม เป็นต้น เพื่อเป็นการร่วมรักษาวินัยธรรมและประเพณีอันดีงามของท้องถิ่นนั้นๆ

การสนับสนุนและส่งเสริมด้านกีฬา

บริษัทฯ เชื่อว่าการสนับสนุนและมีส่วนร่วมส่งเสริมในด้านกีฬาเป็นอีกสิ่งหนึ่งที่จะช่วยพัฒนาสังคมให้ดีขึ้น บริษัทฯ ให้การสนับสนุนงบประมาณการจัดกิจกรรม มอบอุปกรณ์และเสื้อกีฬา และเข้าร่วมการแข่งขันกีฬาของชุมชนและหน่วยงานต่างๆ ในพื้นที่ ในปี 2560 บริษัทฯ ได้ให้การสนับสนุน “ลานกีฬา ด้านภัยยาเสพติด” และได้ร่วมสนับสนุนอุปกรณ์ ค่าใช้จ่าย ให้แก่นักกีฬาของบริษัทศรีตรัง แอโรอินดัสทรี จำกัด (มหาชน) สาขาห้วยนาง จำนวน 2 คน เข้าร่วมแข่งขันกีฬาคณิตการแห่งชาติ ครั้งที่ 35 สมัยลาเกมส์ และสามารถคว้า 1 เหรียญทองแดง จากกีฬาเปตอง



การช่วยเหลือผู้ประสบภัยพิบัติหรือผู้ด้อยโอกาส

เป็นอีกหนึ่งในแนวปฏิบัติตามนโยบายความรับผิดชอบต่อสังคม การช่วยเหลือผู้ประสบภัยพิบัติหรือผู้ด้อยโอกาสในสังคม โดยการให้ความช่วยเหลือ บรรเทาทุกข์ ทั้งในด้านเงินช่วยเหลือ ถุงยังชีพ น้ำดื่มสะอาดซึ่งบริษัทฯ ได้ดำเนินการมาโดยตลอด ซึ่งครอบคลุมทั้งผู้มีส่วนได้เสียของบริษัทฯ และ สังคมโลก



ด้านสิ่งแวดล้อมและสภาพแวดล้อมที่ดี

บริษัทฯ ได้จัดให้มีกิจกรรมและเข้าร่วมกิจกรรมด้านสิ่งแวดล้อมกับหน่วยงานต่างๆ ดังนี้



กิจกรรมปล่อยพันธุ์ปลาคืนสู่แม่น้ำ

เพื่อสนับสนุนแนวคิด “Green Rubber Company” กลุ่มบริษัท ศรีตรัง มุ่งเน้นการดูแลรักษาสิ่งแวดล้อม ในทุกปีกลุ่มบริษัทศรีตรัง จะมีโครงการ ปล่อยพันธุ์ปลาคืนสู่แม่น้ำ เพื่อช่วยฟื้นฟูระบบนิเวศ ห่วงโซ่อาหารและ รักษาความอุดมสมบูรณ์ของแหล่งน้ำนั้นๆ

กิจกรรมซ่อมและสร้างฝาย

บริษัทฯ ส่งเสริมและสนับสนุนการซ่อมแซมและสร้างฝาย โดยได้ ดำเนินการร่วมกับชุมชน และเครือข่ายสิ่งแวดล้อม เพื่อให้สามารถ กักเก็บน้ำและคืนความสมบูรณ์ของธรรมชาติในพื้นที่ และเป็นการ ป้องกันการเกิดน้ำป่า ตามแนวทางกลุ่มบริษัทศรีตรัง ที่ให้ความสำคัญ ใส่ใจและห่วงใยชุมชนในพื้นที่อย่างยั่งยืน



กิจกรรมปลูกต้นไม้ เพิ่มพื้นที่สีเขียว

บริษัทฯ ให้ความสำคัญกับร่วมรักษาสภาพแวดล้อม และการเพิ่ม พื้นที่เขียวเพื่อช่วยดูดซับก๊าซคาร์บอนไดออกไซด์ อันเป็นสาเหตุ หนึ่งของการเกิดภาวะโลกร้อน จึงจัดให้มีกิจกรรมการปลูกต้นไม้ ทั้งภายในบริษัท และร่วมกับหน่วยงานภาครัฐ ในการปลูกต้นไม้ อย่างสม่ำเสมอทุกปี

โครงการศรีตรังจิตอาสา

เป็นการเสริมสร้าง และปลูกจิตสำนึก การมีจิตสาธารณะให้กับ พนักงาน ในการร่วมบำเพ็ญประโยชน์ ร่วมพัฒนา ปรับปรุงพื้นที่ และ สภาพแวดล้อมของชุมชนใกล้เคียงที่บริษัทฯ ตั้งอยู่ เช่น ถนนใน หมู่บ้าน วัด โรงเรียน เพื่อช่วยปรับปรุงและสร้างสิ่งแวดล้อมที่ดีและ เป็นการสร้างความสามัคคีให้กับพนักงานในองค์กร รวมทั้งแสดงให้เห็นถึงความจริงใจในการอยู่ร่วมกับชุมชนอย่างยั่งยืน ผ่านกิจกรรม ต่างๆ เช่น กิจกรรมบำเพ็ญประโยชน์ ถนนลาดไหล่ให้ชุมชน



การดำเนินงานด้านสิ่งแวดล้อม

บริษัทฯ ตระหนักและห่วงใยถึงความปลอดภัยของสิ่งแวดล้อม และคุณภาพชีวิตของประชาชน โดยมีเพียงแต่มุ่งมั่นที่จะผลิตสินค้าที่มีคุณภาพ บริษัทฯ ยังมุ่งมั่นที่จะผลิตสินค้าที่เป็นมิตรต่อสิ่งแวดล้อม ให้ความสำคัญในเรื่องการอนุรักษ์ทรัพยากรธรรมชาติ ส่งเสริมการใช้พลังงานอย่างมีประสิทธิภาพ คำนึงถึงทางเลือกในการใช้ประโยชน์จากทรัพยากรธรรมชาติโดยให้ความเสียหายต่อสังคม สิ่งแวดล้อม และคุณภาพชีวิตของประชาชนให้น้อยที่สุด

ทั้งนี้ ในปี 2560 ผู้บริหารได้แสดงความมุ่งมั่นโดยให้มีการปรับปรุงและรวบรวมนโยบายด้านระบบการบริหารสิ่งแวดล้อมกับระบบบริหารคุณภาพ เพื่อให้สอดคล้องกับทิศทางกลยุทธ์ขององค์กร ภายใต้นโยบายคุณภาพและสิ่งแวดล้อมของบริษัทฯ “มุ่งมั่นสู่ความเป็นผู้นำแห่งอุตสาหกรรมยางสีเขียวย” โดยมีความมุ่งมั่นที่จะปฏิบัติ ดังนี้

นโยบายสิ่งแวดล้อม

บริษัทสีเขียว (Green Company)

- ปฏิบัติตามข้อกำหนดและพันธสัญญา
- พัฒนาระบบมาตรฐาน
- เพิ่มศักยภาพของบุคลากร

กระบวนการผลิตสีเขียว (Green Factory)

- ควบคุมคุณภาพทุกขั้นตอน
- มุ่งเน้นการบรรลุวัตถุประสงค์ที่ต้องการ
- อนุรักษ์ ทรัพยากร พลังงาน
- ป้องกันและลดผลกระทบต่อสิ่งแวดล้อม

การสรรหาวัตถุดิบสีเขียว (Green Supply)

- ตระหนักต่อความต้องการของลูกค้าและผลกระทบต่อสิ่งแวดล้อมจากต้นน้ำสู่ปลายน้ำ

ผลิตภัณฑ์สีเขียว (Green Product)

- ผลิตภัณฑ์ที่ได้มาตรฐานปลอดภัย และเป็นมิตรต่อสิ่งแวดล้อม

การบริหารจัดการสิ่งแวดล้อม

บริษัทฯ นำระบบการจัดการสิ่งแวดล้อมเข้ามาบริหารจัดการในการพัฒนาด้านสิ่งแวดล้อมอย่างต่อเนื่อง โดยเฉพาะสำหรับโรงงานยางแท่งที่มีประเมินว่ามีความเสี่ยงต่อการส่งผลกระทบต่อสิ่งแวดล้อมมากกว่าสายการผลิตอื่นๆ บริษัทฯ ได้กำหนดเป้าหมายในการขอรับรองระบบการจัดการสิ่งแวดล้อม ISO 14001 ของโรงงานยางแท่งที่สร้างใหม่ โดยต้องได้รับการรับรองภายใน 1 ปีหลังจากที่ได้รับการรับรองระบบมาตรฐาน ISO 9001 แล้ว ทั้งนี้ในปี 2560 บริษัทฯ ได้ขอรับรองระบบมาตรฐาน ISO 14001 : 2015 มีบริษัทที่ได้รับการรับรองระบบ ISO 14001 แล้วทั้งหมดเป็นจำนวน 10 บริษัท

บริษัทที่อยู่ในแผนการขอการรับรอง ISO 14001 ปี 2561 และกำลังอยู่ระหว่างดำเนินการ

1. บมจ.ศรีตรังแอโกรอินดัสทรี สาขาสระแก้ว

คณะกรรมการดำเนินการด้านสิ่งแวดล้อม

บริษัทฯ ได้มีการแต่งตั้งคณะทำงานสิ่งแวดล้อมของโรงงานจากหน่วยงานที่เกี่ยวข้องทั้งหมดเพื่อทบทวนผลการดำเนินงานตามระบบการจัดการด้านสิ่งแวดล้อม ISO 14001 โดยมีตัวแทนฝ่ายบริหารจากส่วนกลางเป็นผู้ควบคุมดูแลระบบและรายงานผลการดำเนินงานต่อกรรมการบริษัท

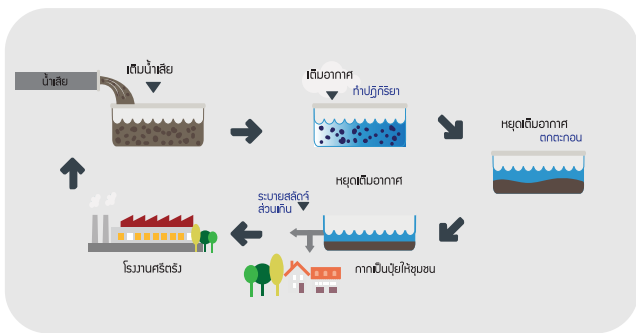
จำนวน 10 บริษัทที่ได้รับการรับรองระบบ ISO 14001 ดังนี้

1. บมจ.ศรีตรังแอโกรอินดัสทรี สาขาตรัง
2. บมจ.ศรีตรังแอโกรอินดัสทรี สาขาหาดใหญ่
3. บมจ.ศรีตรังแอโกรอินดัสทรี สาขาทุ่งสง
4. บมจ.ศรีตรังแอโกรอินดัสทรี สาขาสิเกา
5. บจก.รับเบอร์แลนด์โปรดักส์ สาขาบึงกาฬ
6. บจก.รับเบอร์แลนด์โปรดักส์ สาขาบุรีรัมย์
7. บจก.รับเบอร์แลนด์โปรดักส์ สาขาภูคดาหาร
8. บมจ.ศรีตรังแอโกรอินดัสทรี สาขาอุดรธานี
9. บมจ.ศรีตรังแอโกรอินดัสทรี สาขาอุบลราชธานี
10. บมจ.ศรีตรังแอโกรอินดัสทรี สาขาพิษณุโลก

การบริหารจัดการน้ำขององค์กร

ทรัพยากรน้ำเป็นทั้งต้นทุนและทรัพยากรที่จำเป็นต่อการผลิต โดยเฉพาะโรงงานผลิตยางแผ่นรมควัน และยางแท่งมาตรฐาน เอส.ที.อาร์ ที่มีการใช้น้ำในการผลิตค่อนข้างมาก ผู้บริหารจึงได้มีนโยบายให้มีการดำเนินการบริหารจัดการน้ำอย่างยั่งยืน โดยกำหนดแนวทาง ดังนี้

- การบริหารจัดการน้ำต้องจัดหาให้มีเพียงพอต่อการใช้งานและมีคุณภาพของน้ำที่เหมาะสม นอกจากนี้ยังต้องคำนึงถึงคุณภาพและปริมาณการใช้น้ำเพื่อไม่ให้ส่งผลกระทบต่อชุมชนรอบโรงงาน
- กำหนดเป้าหมายในการใช้น้ำอย่างมีประสิทธิภาพเพิ่มขึ้นทุกปี โดยหลักการ 3 R



การพัฒนาความร่วมมือในการบริหารจัดการน้ำ (โครงการต่อเนื่อง)

จากโครงการด้านการบริหารจัดการน้ำของสถาบันน้ำเพื่อความยั่งยืนจากปี 2559 ที่ผ่านมาในปี 2560

บริษัท ศรีตรังแอมโกลอินดัสทรี จำกัด (มหาชน) สาขาสิเกา ได้รับคัดเลือกเป็นตัวแทนโรงงานนำร่อง 1 ใน 16 บริษัท ของประเทศไทย ดำเนินการจัดทำ Water footprint จากความสำเร็จดังกล่าว บริษัทฯ ได้ดำเนินการต่อเนื่อง ภายใต้โครงการ ศรีตรังการจัดการน้ำอย่างชาญฉลาด เพื่อการพัฒนาที่ยั่งยืน (SriTrang : Smart Water for Sustainable Development) โดยการคัดเลือกโรงงานนำร่อง ที่มีผลการดำเนินงานลดการใช้น้ำได้อย่างชัดเจน จำนวน 3 โรงงาน ดังนี้

1) บริษัท ศรีตรังแอมโกลอินดัสทรี จำกัด (มหาชน) สาขาสิเกา

ปริมาณการใช้น้ำต่อผลิตภัณฑ์เฉลี่ย (ลบ.ม./เดือน)	
ปี 2559	ปี 2560
170,166	128,535

2) บริษัท ศรีตรังแอมโกลอินดัสทรี จำกัด (มหาชน) สาขาชุมพร

ปริมาณการใช้น้ำต่อผลิตภัณฑ์เฉลี่ย (ลบ.ม./เดือน)	
ปี 2559	ปี 2560
2,919	2,407

3) บริษัท รัปเบอร์แลนด์ โปรดักส์ จำกัด สาขาบึงกาฬ

ปริมาณการใช้น้ำต่อผลิตภัณฑ์เฉลี่ย (ลบ.ม./เดือน)	
ปี 2559	ปี 2560
46,888	45,637

การบริหารจัดการน้ำเสีย

บริษัทฯ จัดให้มีระบบบำบัดน้ำเสียที่ได้มาตรฐาน ผลวิเคราะห์คุณภาพน้ำเสียที่ผ่านการบำบัดผ่านตามค่ามาตรฐานที่กฎหมายกำหนด ทั้งนี้ ได้กำหนดแนวทางการบริหารจัดการระบบบำบัดน้ำเสียของโรงงานไว้ดังนี้

- ควบคุมดูแลระบบบำบัดให้มีประสิทธิภาพอยู่ตลอดเวลา
- ปรับปรุงพัฒนาระบบให้มีประสิทธิภาพมากขึ้นเรื่อยๆ
- สามารถนำน้ำที่ผ่านการบำบัดกลับมาหมุนเวียนใช้ในการผลิต 100%
- เตรียมพร้อมต่อสถานการณ์ฉุกเฉินที่อาจเกิดขึ้น

ปริมาณน้ำเข้าระบบบำบัดน้ำเสียเฉลี่ย ลบ.ม./วัน
(อ้างอิงข้อมูลจากรายงาน,ทส.1)

กลุ่มผลิตภัณฑ์	2558	2559	2560
ยางแท่ง ระบบเติมอากาศ	6090	6719	4232
ยางแท่ง ระบบแอกทิเวเตดสลัดจ์	2196	1553	1700
น้ำยางชั้น	400	400	442
ยางแผ่น	150	125	250

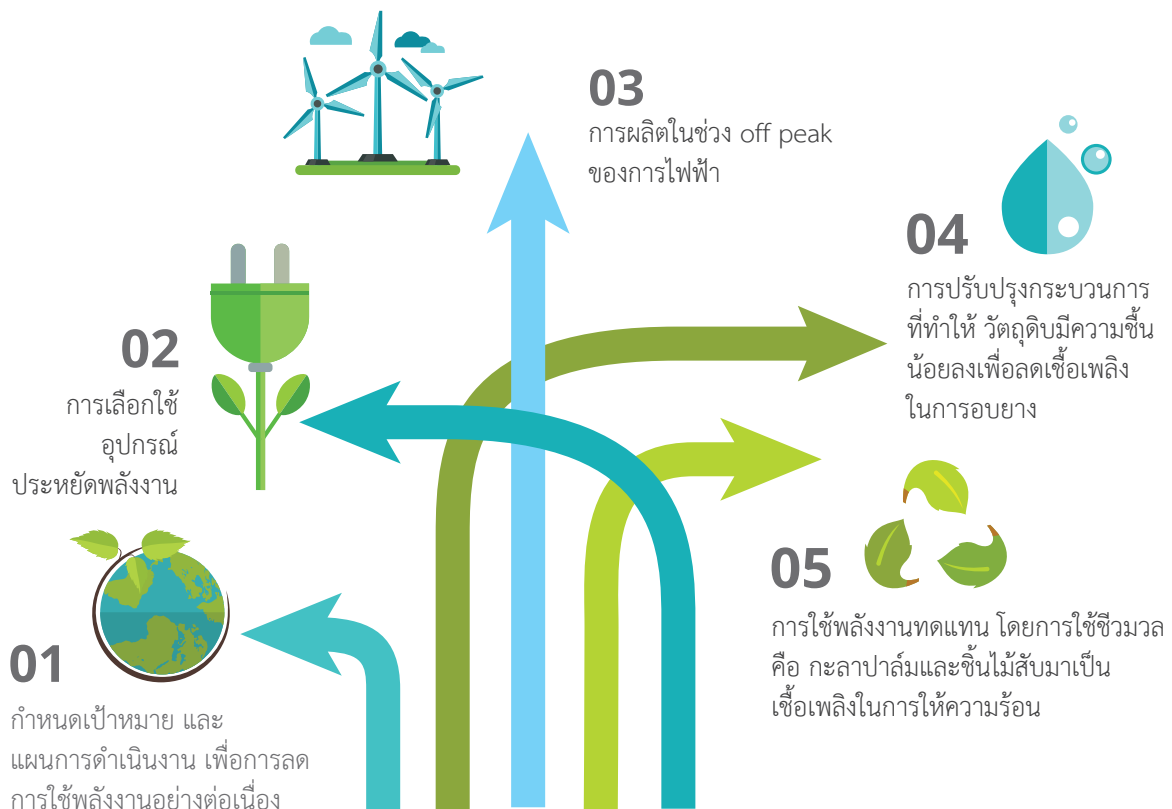
(วัดจากมิเตอร์การใช้น้ำจากกระบวนการผลิต)

การเปลี่ยนแปลงสภาพภูมิอากาศและการอนุรักษ์พลังงาน

การเปลี่ยนแปลงของภูมิอากาศ (Climate Change) มีสาเหตุหลักจากการปลดปล่อยก๊าซเรือนกระจก (Greenhouse Gases) ในบรรยากาศที่มีปริมาณเพิ่มมากขึ้น โดยที่ผ่านมาบริษัทฯ ได้เข้าร่วมโครงการจัดทำคาร์บอนฟุตพริ้นท์ของผลิตภัณฑ์ อย่างแผนรณรงค์ ยางแท่ง และน้ำยางข้นเพื่อคำนวณหาปริมาณการปล่อยก๊าซคาร์บอนไดออกไซด์จากการผลิตและการขนส่งเพื่อนำไปสู่การปรับปรุงกระบวนการผลิตเพื่อลดการปล่อยก๊าซคาร์บอนไดออกไซด์สู่บรรยากาศ ปัจจุบัน มี 3 ผลิตภัณฑ์ยางธรรมชาติจาก 5 บริษัทฯ ที่ได้รับใบรับรองการจัดทำฉลากคาร์บอนแบบ B to B (Business to Business) จากองค์การบริหารจัดการก๊าซเรือนกระจก (องค์การมหาชน) และได้รับการรับรองผลิตภัณฑ์วัสดุบรรจุภัณฑ์ไม้ (Wooden Pallet) ซึ่งใช้ในการบรรจุยางแท่งมาตรฐานเอส.ทีอาร์

การอนุรักษ์พลังงาน

บริษัทฯ ได้กำหนดให้มีการบริหารจัดการพลังงานที่ดี เพื่อให้สามารถการใช้พลังงานได้อย่างมีประสิทธิภาพ ลดการใช้ รวมไปถึงการใช้พลังงานทดแทนที่เป็นมิตรต่อสิ่งแวดล้อม โดยมีแนวทางการดำเนินงานดังนี้



การใช้ไฟฟ้าเฉลี่ยแต่ละผลิตภัณฑ์* (หน่วย: กิโลวัตต์-ชม.ต่อตัน)

	2558		196.09
	2559		197.02
	2560		218.44
	2558		96.72
	2559		95.31
	2560		95.85
	2558		10.06
	2559		10.68
	2560		11.03

สัดส่วนการใช้ไฟฟ้าตามกลุ่มผลิตภัณฑ์ที่เฉพาะยางธรรมชาติ*

	2558		65%
	2559		65%
	2560		67%
	2558		32%
	2559		31%
	2560		30%
	2558		3%
	2559		4%
	2560		3%

*เฉพาะโรงงานที่ทำระบบ ISO 14001

ตัวอย่างผลการดำเนินงาน
ตามโครงการอนุรักษ์พลังงาน
เรื่อง : ลดการใช้พลังงานไฟฟ้า STR
บริษัท : STA-SG



แนวทางปรับปรุง

1. กำหนดวิธีการ เปิด-ปิด เครื่องจักรใหม่ เพื่อให้ได้ประสิทธิภาพมากยิ่งขึ้น
2. การควบคุมเก๊าะในระบบไม่ต่ำกว่า 95 เก๊าะ
3. เพิ่มรอบ CP และ by pass CP

ก่อนปรับปรุง	หลังปรับปรุง
63.13 กิโลวัตต์-ชม./ตัน	50 กิโลวัตต์-ชม./ตัน

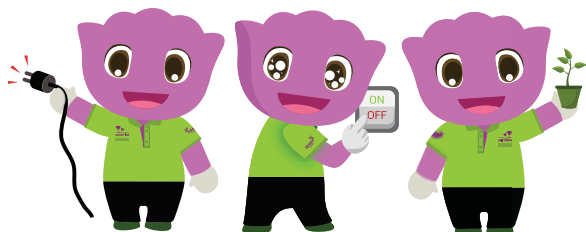
ผลที่ได้รับ

ด้านเศรษฐกิจ

ค่าไฟฟ้าลดลงเฉลี่ย 172,820 บาท/เดือน

ด้านสังคม

พนักงานมีกิจกรรมร่วมกัน เพื่อพัฒนาองค์กร

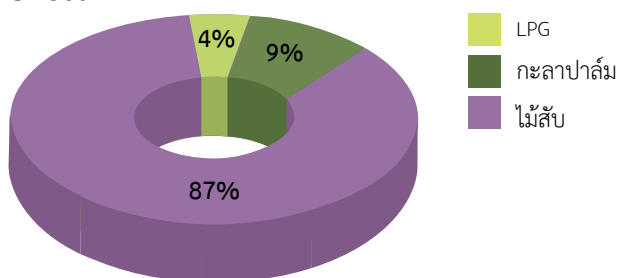


ด้านการใช้เชื้อเพลิง

จากแนวทางการใช้พลังงานทดแทน โดยการใช้ชีวมวล คือ กะลาปาล์มและชิ้นไม้สับมาเป็นเชื้อเพลิงในการให้ความร้อนเพื่อสนับสนุนนโยบายอนุรักษ์พลังงาน มีสัดส่วนการใช้ ดังนี้

สัดส่วนการใช้เชื้อเพลิงในการอบยางแท่ง

ปี 2560



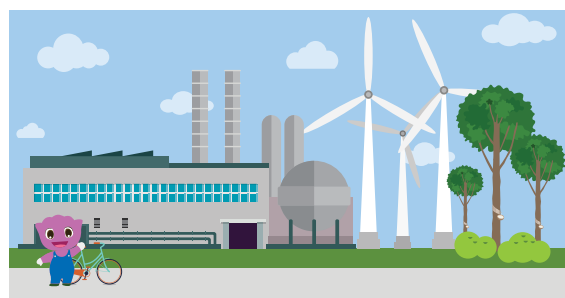
การปลูกจิตสำนึกให้กับพนักงาน



นำน้ำกลับมาใช้ซ้ำ



ใช้ถุงผ้าแทนถุงพลาสติก



ปั่นจักรยานในโรงงาน

นอกจากการใช้พลังงานในสายการผลิต บริษัทฯ ส่งเสริมให้พนักงาน ตระหนักและให้ความสำคัญในการใช้พลังงานในชีวิตประจำวัน เช่น ใช้ถุงผ้าแทนถุงพลาสติก การลดการใช้กระดาษ โดยนำกระดาษที่ใช้แล้ว 1 หน้ากลับมาใช้ซ้ำ การปั่นจักรยานในโรงงาน การรณรงค์การคัดแยกขยะตามประเภทเพื่อสนับสนุนการนำกลับไปใช้ใหม่และลดปริมาณขยะที่ส่งกำจัด และส่งเสริมการใช้กระดาษอนุรักษ์สิ่งแวดล้อม ด้วยการนำเยื่อไค้ไฟเบอร์มาเป็นส่วนผสมในการผลิต 100% ทำให้ได้กระดาษเพื่อสิ่งแวดล้อมที่มีคุณภาพเทียบเท่ากระดาษที่ผลิตจากเยื่อใหม่ สำหรับงานสื่อสิ่งพิมพ์ของบริษัท รวมไปถึงการเพิ่มพื้นที่สีเขียวทั้งภายในองค์กร และการมีส่วนร่วมกับชุมชนและหน่วยงานภายนอก



การจัดการมลพิษทางอากาศ

บริษัทฯ ตระหนักและให้ความสำคัญถึงผลกระทบจากของมลภาวะทางอากาศที่อาจเกิดจากกระบวนการผลิต ทั้งนี้ บริษัทฯ ได้มีการติดตั้งระบบบำบัดอากาศตามประเภทของผลิตภัณฑ์ ดังนี้

โรงงานน้ำยางชั้นมีการติดตั้งระบบบำบัดไอระเหยแอมโมเนียก่อนปล่อยสู่ภายนอกและเป็นการลดปริมาณไอระเหยแอมโมเนียในพื้นที่ปฏิบัติงาน

โรงงานยางแท่งมีการติดตั้งระบบบำบัดอากาศ 3 ส่วนด้วยกัน คือ

1. ระบบบำบัดอากาศที่เกิดจากการอบยางแท่ง
2. ระบบบำบัดอากาศที่เกิดจากการผลิตยางผสม
3. ระบบ multi-cyclone สำหรับ Boiler

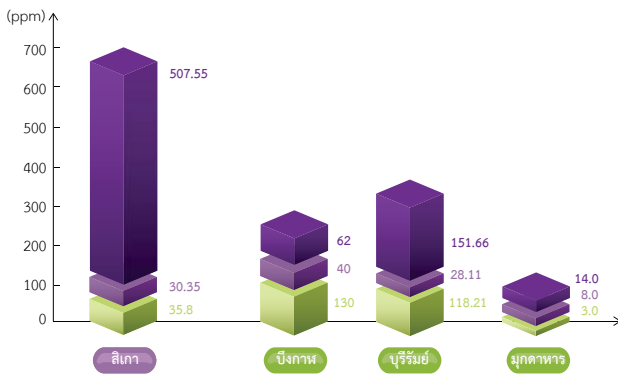
ซึ่งผลการตรวจวัดคุณภาพอากาศตามกฎหมายหลังการบำบัดผ่านตามมาตรฐานทุกเกณฑ์ผลการตรวจวัดคุณภาพอากาศที่ระบายออกจากปล่อง

ผลการตรวจวัดคุณภาพอากาศที่ระบายออกจากปล่อง

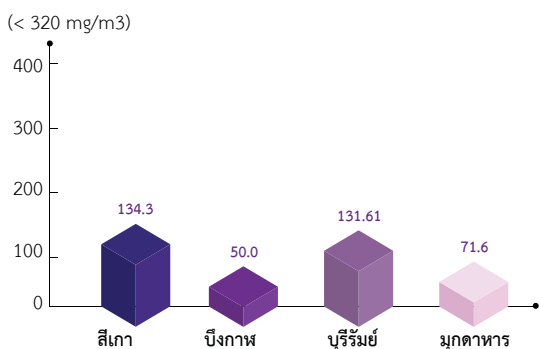
*โรงงานยางแท่ง/ปล่องบอยเลอร์

ปี 2560

- บริษัท ศรีตริงแอโรอินดัสทรี จำกัด (มหาชน)
- บริษัท รับเบอร์แลนดิโปรดักส์ จำกัด
- ปริมาณก๊าซไนโตรเจนไดออกไซด์ (ส่วนในล้านส่วน) (Std;<200 ppm)
- ปริมาณก๊าซซัลเฟอร์ไดออกไซด์ (ส่วนในล้านส่วน) (Std;<60 ppm)
- ปริมาณก๊าซคาร์บอนมอนอกไซด์ (ส่วนในล้านส่วน) (Std;<690 ppm)



ปริมาณฝุ่นละอองรวม (TSP) (Std;< 320 mg/m3)



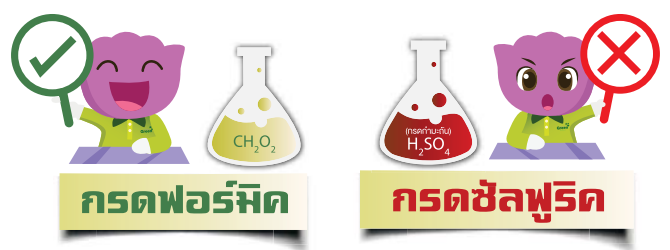
ในส่วนของกลิ่นอันเนื่องมาจากการอบยางแท่งและกลิ่นจากการย่อยสลายของจุลินทรีย์จากกองวัตถุดิบ ซึ่งอาจส่งผลกระทบต่อชุมชนใกล้เคียง ตามสภาพแวดล้อมและสภาวะอากาศที่แตกต่าง และปัจจุบันยังไม่มีเทคโนโลยีการบำบัดประสิทธิภาพสูงที่สามารถจัดการได้นั้น บริษัทฯ ยังคงมุ่งมั่นในการพัฒนาและค้นเทคโนโลยีเพื่อลดกลิ่นอย่างต่อเนื่องเพื่อป้องกันและแก้ไขปัญหาดังกล่าว โดยกำหนดแนวปฏิบัติ ดังนี้

- กลิ่นจากการเก็บวัตถุดิบยางก้อนถ้วยได้มีการใช้จุลินทรีย์หรือ น้ำส้มควันไม้พ่นเพื่อในการช่วยลดกลิ่น
- ควบคุมและตรวจสอบระบบการจัดการเพื่อป้องกันและลดสภาวะกลิ่นจากกองวัตถุดิบให้น้อยที่สุด
- ควบคุมและตรวจสอบการทำงานของระบบบำบัดอากาศและกลิ่นจากการอบยางแท่งให้มีประสิทธิภาพมิให้ส่งผลกระทบต่ออย่างมีนัยสำคัญต่อความเป็นอยู่ของชุมชนโดยรอบ
- ติดตาม ตรวจสอบ ประสิทธิภาพของระบบบำบัดกลิ่นจากการอบยาง โดยจัดตั้งทีมงานที่ผ่านการอบรมการตรวจวัดกลิ่นกับกรมควบคุมมลพิษ และได้รับการรับรองให้ทำการตรวจวัดกลิ่นได้ตามวิธีการที่กรมควบคุมมลพิษรับรอง ดำเนินการเข้าตรวจวัดระดับความเข้มข้นของกลิ่น ตามระยะเวลาที่กำหนด

การวิจัยและพัฒนาการบำบัดมลพิษทางอากาศ

บริษัทฯ พยายามค้นหาแนวทาง ทำการวิจัยและพัฒนาเพื่อหาสาเหตุของกลิ่นที่เกิดจากยางพาราเพื่อให้เกิดการแก้ปัญหาได้อย่างเป็นรูปธรรม โดยร่วมกับหน่วยงานภาครัฐและเอกชน ดังนี้

- การจัดทำโครงการรณรงค์ ลดการใช้สารจับตัวผิดประเภท (coagulant agent) โดยส่งเสริมให้มีการใช้กรดฟอสฟอริกในการจับตัวน้ำยางเพื่อทำยางก้อนถ้วยแทนกรดซัลฟูริก และออกแบบ test kit เพื่อใช้สำหรับการตรวจสอบสารปนเปื้อนที่เกิดจากการใช้กรดซัลฟูริก
- พัฒนาและปรับปรุงระบบการกำจัดกลิ่นแบบ Wet scrubber เป็น แบบ Bio - scrubber ซึ่งสามารถเพิ่มประสิทธิภาพการบำบัดได้และใช้น้ำน้อยลงถึง 10%



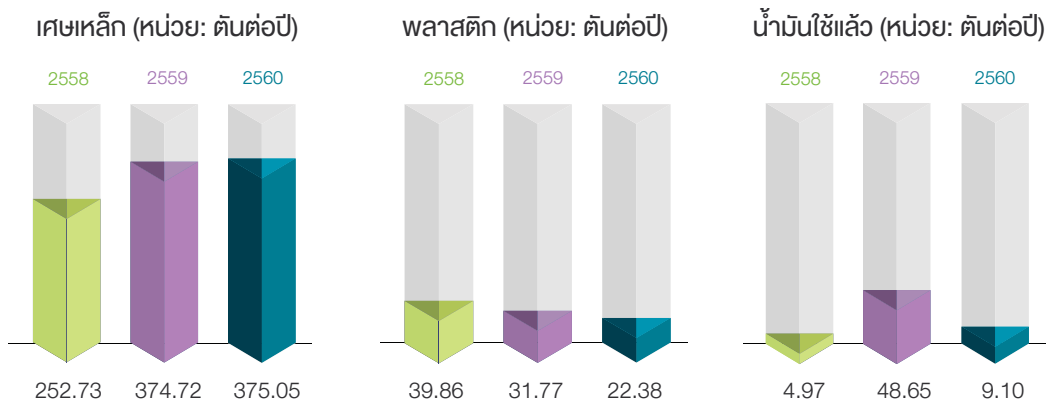
การจัดการของเสีย

บริษัทฯ ให้ความสำคัญต่อการบริหารจัดการของเสียอย่างเป็นรูปธรรม โดยได้นำระบบการจัดการของเสียตามหลักการ 3R : reduce reuse recycle มาเป็นแนวทางในการจัดการวัสดุไม่ใช้แล้วในโรงงานของกลุ่มผลิตภัณฑ์ต่างๆ โดยกำหนดแนวทาง ดังนี้

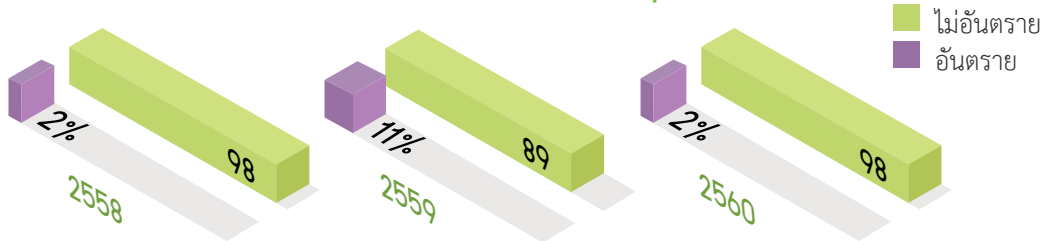
- ใช้วัตถุดิบและวัสดุที่มีให้เกิดประโยชน์สูงสุดการพัฒนาและสร้างคุณค่าให้แก่วัสดุที่ใช้ตั้งแต่การผลิตไปจนถึงการส่งมอบให้กับผู้บริโภค
- การคัดแยกและนำกลับไปใช้ซ้ำ
- การปรับปรุงกระบวนการทำงาน เพื่อช่วยลดปริมาณของเสียอันตรายและไม่อันตรายที่เกิดขึ้นให้น้อยที่สุด

ผลการดำเนินงาน

วัสดุไม่ใช้แล้วที่กำจัดโดยการนำกลับไปใช้ใหม่



สัดส่วนของเสีย อันตรายและไม่อันตรายกลุ่มยางธรรมชาติ



โครงการการจัดการวัสดุไม่ใช้แล้ว

- ลังไม้ที่บรรจุยางสังเคราะห์ (SBR) เพื่อนำมาเป็นวัตถุดิบในการผลิตยางผสมของบริษัทฯ หรือไม้พาเลทที่ชำรุดจากการใช้งานมาทำเป็นชั้นวางของ วางรองเท้า โต๊ะ เก้าอี้ ตู้หนังสือเพื่อใช้ภายในและมอบให้กับโรงเรียนในชุมชน
- นำดินตะกอนจากการล้างยางก้อนถ้วย และตะกอนจุลินทรีย์จากระบบบำบัดแบบเติมอากาศมาเป็นปุ๋ยอินทรีย์สำหรับปลูกพืช
- จัดทำลายฟอร์มเมอร์ที่ใช้ทำถุงมือยาง ซึ่งเป็นเซรามิกมาเข้าเครื่องบดย่อยแล้วนำเศษเซรามิกที่วิเคราะห์แล้วว่าไม่มีการปนเปื้อนสารอันตรายหรือโลหะหนัก มาถมถนนบริเวณบ่อน้ำเสียของโรงงาน และสามารถนำไปเป็นส่วนผสมปูนซีเมนต์ในการหล่อเสาเทพื้น และ บรรจุถุงเป็น Big bag เพื่อใช้กรณีน้ำท่วม
- โครงการนำวัสดุใช้แล้ว เช่น ไนลอนเทปทำกระเป่า เศษเหล็กจากการซ่อมบำรุงทำหุ่นยนต์ ขวดพลาสติกทำถังขยะ ลังไม้ทำโต๊ะเพื่อใช้งานถึงน้ำมันใช้แล้วทำเก้าอี้



รางวัลและผลงานที่ภูมิใจ ปี 2560



Thailand Sustainability Investment 2017 (THSI)

รางวัล Thailand Sustainability Investment 2017 (THSI) หรือรายชื่อ “หุ้นยั่งยืน” ของตลาดหลักทรัพย์แห่งประเทศไทยต่อเนื่องเป็นปีที่ 3 ในฐานะบริษัทจดทะเบียนที่ดำเนินธุรกิจอย่างยั่งยืน โดยคำนึงถึงความรับผิดชอบต่อสิ่งแวดล้อม สังคม และบรรษัทภิบาล (Environment, Social and Governance หรือ ESG)



AMCHAM'S CSR Excellence (ACE) Award 2017

รางวัล AMCHAM'S CSR Excellence (ACE) Award 2017 หรือรางวัลโครงการความรับผิดชอบต่อสังคมดีเด่น ประจำปี 2560 ของหอการค้าอเมริกันในประเทศไทย



รางวัล อย. คออลิตี้ อวอร์ด 2018

บริษัท ศรีตรังโกลฟส์ (ประเทศไทย) จำกัด ได้รับรางวัล อย. Quality Award 2018 เป็นปีที่ 7 จากสำนักงานคณะกรรมการอาหารและยา มอบให้กับสถานประกอบการผลิตผลิตภัณฑ์ที่มีคุณภาพปลอดภัยสำหรับลูกค้าและดำเนินงานอย่างมีความรับผิดชอบต่อสังคม



รับประกาศนียบัตรสถานประกอบการที่ผ่านเกณฑ์ธรรมาภิบาลสิ่งแวดล้อมจากกระทรวงอุตสาหกรรม

บริษัท ศรีตรังแอโกลอินดัสทรี จำกัด (มหาชน) สาขาพิษณุโลก สระแก้ว และกาฬสินธุ์ รับประกาศนียบัตรสถานประกอบการที่ผ่านเกณฑ์ธรรมาภิบาลสิ่งแวดล้อมจากกระทรวงอุตสาหกรรม ที่มอบให้กับโรงงานที่ใส่ใจสิ่งแวดล้อม ไปพร้อมๆ กับการดูแลชุมชน



ECOVADIS 2017

คะแนนการประเมินการดำเนินงานด้านความยั่งยืนขององค์กรทั้งในด้านเศรษฐกิจสังคมและสิ่งแวดล้อม จาก EcoVadis Supplier Sustainability Ratings โดยได้รับการจัด Ratings ที่ 60 ซึ่งเป็นอันดับสองในประเทศไทยในกลุ่มเดียวกัน



โลโครงการยกระดับโรงงานอุตสาหกรรมสู่การพัฒนาเมืองอุตสาหกรรมเชิงนิเวศ

บริษัท ศรีตรังแอโกรอินดัสทรี จำกัด(มหาชน) สาขาหาดใหญ่, บริษัท สะเดา พี. เอส. รับเบอร์ จำกัด และบริษัท หน้าฮั่วรับเบอร์ จำกัด ได้รับใบประกาศและโล ในโครงการยกระดับโรงงานอุตสาหกรรมสู่การพัฒนาเมืองอุตสาหกรรมเชิงนิเวศ พื้นที่จังหวัดสงขลา เพื่อยกระดับการจัดการด้านสิ่งแวดล้อม ความปลอดภัย การประหยัดพลังงาน ทำให้กระบวนการผลิตเป็นมิตรกับสิ่งแวดล้อมและมีการใช้พลังงานและทรัพยากรอย่างคุ้มค่า เพื่อพัฒนาเศรษฐกิจอุตสาหกรรมของพื้นที่ให้เจริญเติบโตไปพร้อมกับความเจริญของชุมชนและการรักษาสภาพแวดล้อมที่ได้อย่างสมดุลโดยความร่วมมือกันของผู้มีส่วนได้ส่วนเสียทุกฝ่าย



โครงการอุตสาหกรรมสีเขียว Green Industry Project

โครงการส่งเสริมโรงงานอุตสาหกรรม ให้มีความรับผิดชอบต่อสังคมและชุมชน อย่างยั่งยืน

CSR-DIW Beginner Award 2017

บริษัท อันวาร์พาราเวด จำกัด

CSR-DIW Award 2017

- บริษัท ศรีตรังแอโกรอินดัสทรี จำกัด (มหาชน) สาขาพิษณุโลก สาขาชุมพร สาขาตรัง
- บริษัท รับเบอร์แลนด์โปรดักส์ จำกัด
- บริษัท หน้าฮั่วรับเบอร์ จำกัด
- บริษัท สะเดา พี.เอส. รับเบอร์ จำกัด

CSR-DIW Continuous Award 2017

- บริษัท ศรีตรังแอโกรอินดัสทรี จำกัด (มหาชน) สาขาหาดใหญ่ สาขาสิเกา สาขาทุ่งสง สาขากาญจนดิษฐ์
- บริษัท รับเบอร์แลนด์โปรดักส์ จำกัด สาขาบึงกาฬ สาขาบุรีรัมย์

บริษัทฯ มีความมุ่งมั่นสู่การเป็นอุตสาหกรรมสีเขียว...เพื่อการพัฒนาอย่างสมดุลและยั่งยืน โดยมีบริษัทฯ ได้รับการรับรอง ดังนี้

อุตสาหกรรมสีเขียวระดับที่ 1 จำนวน 3 โรงงาน คือ

บริษัท ศรีตรังแอโกรอินดัสทรี จำกัด (มหาชน) สาขาภาณุสินธุ์ สาขาสระแก้ว และสาขาเลย

อุตสาหกรรมสีเขียวระดับที่ 2 จำนวน 3 โรงงาน คือ

บริษัท ศรีตรังแอโกรอินดัสทรี จำกัด (มหาชน) สาขาห้วยนาง, สาขาอุบลราชธานี และบริษัท อันวาร์พาราเวด จำกัด

อุตสาหกรรมสีเขียวระดับที่ 3 จำนวน 15 โรงงาน คือ

บริษัท ศรีตรังแอโกรอินดัสทรี จำกัด (มหาชน) สาขาหาดใหญ่, สาขาตรัง, สาขาสิเกา, สาขาทุ่งสง, สาขาอุดรธานี, สาขาชุมพร,

สาขาสุราษฎร์, สาขากาญจนดิษฐ์ และสาขาพิษณุโลก

บริษัทรับเบอร์แลนด์โปรดักส์ จำกัด และ บริษัทรับเบอร์แลนด์โปรดักส์ จำกัด สาขาบึงกาฬ, สาขาบุรีรัมย์, สาขามุกดาหาร

บริษัท หน้าฮั่วรับเบอร์ จำกัด

บริษัท สะเดา พี.เอส. รับเบอร์ จำกัด

อยู่ระหว่างการพิจารณาเพื่อรับรางวัล อุตสาหกรรมสีเขียวระดับที่ 4 อีก 1 โรงงาน คือ

บริษัท ศรีตรังแอโกรอินดัสทรี จำกัด (มหาชน) สาขาทุ่งสง



พิธีลงนามบันทึกข้อตกลงความร่วมมือด้านการวิจัยและพัฒนานวัตกรรมอย่างพารา

บริษัท ศรีตรังแอโกรอินดัสทรี จำกัด(มหาชน) ร่วมลงนามบันทึกข้อตกลงความร่วมมือด้านการวิจัยและพัฒนา นวัตกรรมอย่างพาราร่วมกับมหาวิทยาลัยสงขลานครินทร์

GRI Content Index

General Standard Disclosures

Disclosure Standards		Page Number/ Reference Source	Remarks
STRATEGY AND ANALYSIS			
G4-1	CEO Statement	2	
G4-2	Descriptive of key impacts, risk and opportunities	15-16, 22-23	
ORGANIZATIONAL PROFILE			
G4-3	Name of the organization.	3	
G4-4	Primary brands, products, and services.	6-7	
G4-5	Location of the organization's headquarters.	3	
G4-6	Number of countries where the organization operates.	3	
G4-7	Nature of ownership and legal form.	4-5	
G4-8	Markets served.	3	
G4-9	Scale of the organization	6-7, 18, 26	
G4-10	Employee by categories.	26	
G4-11	Percentage of total employees covered by collective bargaining agreements.	-	
G4-12	The organization's supply chain.	6-7,32-33	
G4-13	Significant changes during the reporting period	-	
G4-14	Precautionary approach or principle.	15, 22-23	
G4-15	External developed economic, environmental and social initiatives.	16,34-36, 38	
G4-16	Memberships of associations.	17	
IDENTIFIED MATERIAL ASPECTS AND BOUNDARIES			
G4-17	Organization's consolidated financial statements	28	
G4-18	Process for defining the report content and the aspect boundaries.	15	
G4-19	Material aspect identified.	16	
G4-20	Material aspect boundary within the organization.	15	
G4-21	Material aspect boundary outside the organization.	15	

Disclosure Standards		Page Number/ Reference Source	Remarks
G4-22	The effect of any restatements of information.	15	
G4-23	The significant changes from previous reporting periods.	15	
STAKEHOLDER EENGAGEMENT			
G4-24	List of stakeholder groups engaged by the organization.	12-14	
G4-25	Identification and selection of stakeholders	12	
G4-26	The organization's approach to stakeholder engagement	12-14	
G4-27	Stakeholders' topic and concerns	12-14	
REPORT PROFILE			
G4-28	Reporting period	15	
G4-29	Date of most recent previous report	15	
G4-30	Reporting cycle	15	
G4-31	Contract point for questions	1, 15	
G4-32	GRI Content Index	45-47	
GOVERNANCE			
G4-34	The governance structure	4-5	
G4-35	Process for delegating authority	4-5	
ETHICS AND INTERGITY			
G4-56	The organization's values, principles, standards and norms.	3	
G4-57	Mechanisms for advice and concerns about ethics	21	
G4-58	Mechanisms for advice and concerns about ethics	21	
SPECIFIC STANDARD DISCLOSURES			
Category : Economic			
G4-DMA	Economic Performance	18	
G4-EC1	Direct economic value generated and distributed	18	
G4-DMA	Indirect Economic Impacts	24	
G4-EC8	Significant indirect economic impacts	24	
G4-DMA	Procurement Practices	32-33	
G4-EC9	Proposition of spending on local suppliers.	33	

Disclosure Standards		Page Number/ Reference Source	Remarks
Category : Environment			
G4-DMA	Energy	39-40	
G4-EN3	Energy consumption within the organization	39-40	
G4-EN5	Energy intensity	39-40	
G4-EN6	Reduction of energy consumption	39-40	
G4-DMA	Water	38	
G4-EN8	Water withdrawal by source	38	
G4-EN9	Water sources significantly affected by withdrawal of water	38	
G4-EN10	Water recycled and reused	38	
G4-DMA	Emission	41	
G4-EN21	Nitrogen oxides (NOX), sulfur oxides (SOX), and other significant air emissions	41	
G4-DMA	Effluent and waste	38	
G4-EN22	Total water discharge by quality and destination	38	
G4-DMA	Effluent and waste	41	
G4-EN23	Total weight of waste by type and disposal method	42	
G4-EN24	Total number and volume of significant spills	42	
G4-DMA	Supplier Environmental Assessment	33	
G4-EN32	New suppliers that were screened using environmental criteria	-	
Category : Social			
G4-DMA	Employment	26-27	
G4-LA1	Total number and rates of new employee hires and employee turnover	26	
G4-LA2	Benefits provided to full-time employees that are not provided to temporary or part-time employees	25-27	
G4-LA3	Parental leave	26	
G4-DMA	Occupational Health and Safety	31	
G4-LA5	Workers representation in formal joint management-worker health and safety committees	31	
G4-LA6	Type of injury and rates of injury, occupational diseases, lost days and absenteeism	31	



Disclosure Standards		Page Number/ Reference Source	Remarks
G4-DMA	Training and Education	27-29	
G4-LA9	Average hours of training per year per employee	29	
G4-LA10	Programs for upgrading employee skills and transition assistance programs	28-30	
G4-DMA	Diversity and Equal Opportunity	25, 27	
G4-LA12	Diversity of governance bodies and employees	26	
G4-DMA	Child Labor	25	
G4-HR5	Operations and suppliers at significant risk for incidents of child labor	-	
G4-DMA	Forced or Compulsory Labor	25, 33	
G4-HR6	Operations and suppliers at significant risk for incidents of forced or compulsory labor	-	
G4-DMA	Local Communities	34-36	
G4-SO1	Operations with local community engagement, impact assessments, and development programs	34-36	
G4-SO2	Operations with significant actual and potential negative impacts on local communities	41	
G4-DMA	Anti-corruption	21	
G4-SO4	Communication and training about anti-corruption policies and procedures	-	
G4-DMA	Supplier Social Assessment	33	
G4-SO9	New suppliers that were screened using social criteria	-	
G4-DMA	Customer Health and Safety	33	
G4-PR1	Assessment of the health and safety impacts of product and service categories	-	
G4-DMA	Product and Service Labelling	33	
G4-PR5	Results of surveys measuring satisfaction	33	



SRI TRANG GROUP



Green

Rubber



บริษัท ศรีตรังแอมโอรอินดัสทรี จำกัด (มหาชน)

เลขที่ 10 ซอย 10 ถนนเพชรเกษม ตำบลหาดใหญ่
อำเภอหาดใหญ่ จังหวัดสงขลา 90110 ประเทศไทย
โทร. 0-7434-4663 แฟกซ์. 0-7434-4676, 0-7434-4677, 0-7423-7423
เว็บไซต์ www.sritranggroup.com